

Общество с ограниченной ответственностью
«Архземкадастр»



ПРОЕКТ МЕЖЕВАНИЯ ТЕРРИТОРИИ

для реконструкции линейного объекта
«Реконструкция пл. Профсоюзов в городе Архангельске»

Директор



А.В. Пугин

Архангельск
2023 г.

СОДЕРЖАНИЕ

Заголовок документа	Номера листов	Кол-во листов
2	3	4
Состав проекта межевания территории	3-6	4
Исходные данные	7-11	5
Раздел 1. Проект межевания территории. Графическая часть.	12-13	2
Раздел 2. Проект межевания территории. Текстовая часть.	14-28	15
Раздел 3. Материалы по обоснованию проекта межевания территории. Графическая часть.	29-30	2
Раздел 4. Материалы по обоснованию проекта межевания территории. Пояснительная записка.	31-38	8
Приложение		
Копия распоряжения главы городского округа «Город Архангельск» от 05 апреля 2023 №1798р «О разработке документации по планировке территории (проекта планировки территории и проекта межевания территории) для реконструкции линейного объекта «Реконструкция пл. Профсоюзов в городе Архангельске»	39-40	2
Копия задания на разработку документации по планировке территории (проекта планировки территории и проекта межевания территории) для реконструкции линейного объекта «Реконструкция пл. Профсоюзов в городе Архангельске»	41-59	19

СОСТАВ ПРОЕКТА МЕЖЕВАНИЯ ТЕРРИТОРИИ

Проект межевания территории состоит из основной части, которая подлежит утверждению, и материалов по его обоснованию.

Основная часть проекта межевания территории включает в себя:

раздел 1 "Проект межевания территории. Графическая часть";

раздел 2 "Проект межевания территории. Текстовая часть".

Материалы по обоснованию проекта межевания территории включают в себя:

- раздел 3 "Материалы по обоснованию проекта межевания территории. Графическая часть";

- раздел 4 "Материалы по обоснованию проекта межевания территории. Пояснительная записка".

Раздел 1 "Проект межевания территории. Графическая часть" включает в себя чертеж (чертежи) межевания территории, выполненный на цифровом топографическом плане, соответствующем требованиям, установленным федеральным органом исполнительной власти, осуществляющим функции по выработке и реализации государственной политики и нормативно-правовому регулированию в сфере строительства, архитектуры, градостроительства.

На чертеже (чертежах) межевания территории отображаются:

а) границы планируемых (в случае, если подготовка проекта межевания территории осуществляется в составе проекта планировки территории) и существующих элементов планировочной структуры;

б) красные линии, утвержденные в составе проекта планировки территории, или красные линии, устанавливаемые, изменяемые, отменяемые в соответствии с пунктом 2 части 2 статьи 43 Градостроительного кодекса Российской Федерации;

в) границы образуемых и (или) изменяемых земельных участков (далее - образуемые земельные участки), условные номера образуемых земельных участков, в том числе расположенных полностью или частично в границах зоны планируемого размещения линейного объекта, в отношении которых предполагаются их резервирование и (или) изъятие для государственных или муниципальных нужд;

г) линии отступа от красных линий в целях определения мест допустимого размещения зданий, строений, сооружений;

д) границы земельных участков, образование которых предусмотрено схемой расположения земельного участка или земельных участков на кадастровом плане территории, срок действия которой не истек.

Раздел 2 "Проект межевания территории. Текстовая часть" должен содержать следующую информацию:

а) перечень образуемых земельных участков, подготавливаемый в форме таблицы, содержащий следующие сведения:

- условные номера образуемых земельных участков;
- номера характерных точек образуемых земельных участков;
- кадастровые номера земельных участков, из которых образуются земельные участки;
- площадь образуемых земельных участков;
- способы образования земельных участков;

сведения об отнесении (неотнесении) образуемых земельных участков к территории общего пользования;

- целевое назначение лесов, вид (виды) разрешенного использования лесного участка, количественные и качественные характеристики лесного участка, сведения о нахождении лесного участка в границах особо защитных участков лесов (в случае, если подготовка проекта межевания территории осуществляется в целях определения местоположения границ образуемых и (или) изменяемых лесных участков);

- условные номера образуемых земельных участков, кадастровые номера или иные ранее присвоенные государственные учетные номера существующих земельных участков, в отношении которых предполагаются их резервирование и (или) изъятие для государственных или муниципальных нужд, их адреса или описание местоположения, перечень и адреса расположенных на таких земельных участках объектов недвижимого имущества (при наличии сведений о них в Едином государственном реестре недвижимости);

- перечень кадастровых номеров существующих земельных участков, на которых линейный объект может быть размещен на условиях сервитута, публичного сервитута, их адреса или описание местоположения, перечень и адреса расположенных на таких земельных участках объектов недвижимого имущества (при наличии сведений о них в Едином государственном реестре недвижимости);

- сведения об отнесении образуемого земельного участка к определенной категории земель (в том числе в случае, если земельный участок в связи с размещением линейного объекта подлежит отнесению к определенной категории земель в силу закона без необходимости принятия решения о переводе земельного участка из состава земель этой категории в другую) или сведения о необходимости перевода земельного участка из состава земель одной категории в другую;

б) перечень координат характерных точек образуемых земельных участков;

в) сведения о границах территории, применительно к которой осуществляется подготовка проекта межевания, содержащие перечень координат характерных точек таких границ в системе координат, используемой для ведения Единого государственного реестра недвижимости. Координаты характерных точек границ территории, применительно к которой осуществляется подготовка проекта межевания, определяются в соответствии с требованиями к точности определения координат характерных точек границ, установленных в соответствии с Градостроительным кодексом Российской Федерации для территориальных зон;

г) вид разрешенного использования образуемых земельных участков, предназначенных для размещения линейных объектов и объектов капитального строительства, проектируемых в составе линейного объекта, а также существующих земельных участков, занятых линейными объектами и объектами капитального строительства, входящими в состав линейных объектов, в соответствии с проектом планировки территории.

Раздел 3 "Материалы по обоснованию проекта межевания территории. Графическая часть" содержит чертежи, выполненные на цифровом топографическом плане, соответствующем требованиям, установленным федеральным органом исполнительной власти, осуществляющим функции по выработке и реализации государственной политики и нормативно-правовому регулированию в сфере строительства, архитектуры, градостроительства, на которых отображаются:

а) границы субъектов Российской Федерации, муниципальных образований, населенных пунктов, в которых расположена территория, применительно к которой подготавливается проект межевания;

б) границы существующих земельных участков;

в) границы публичных сервитутов, установленных в соответствии с законодательством Российской Федерации;

г) границы публичных сервитутов, подлежащих установлению в соответствии с законодательством Российской Федерации;

д) границы зон с особыми условиями использования территорий, установленные в соответствии с законодательством Российской Федерации;

е) границы зон с особыми условиями использования территорий, подлежащие установлению, изменению в связи с размещением линейных объектов;

ж) границы зон с особыми условиями использования территорий, подлежащие установлению, изменению в связи с размещением линейных объектов, подлежащих реконструкции в связи с их переносом из зон планируемого размещения линейных объектов либо в границах зон планируемого размещения линейных объектов;

- з) местоположение существующих объектов капитального строительства;
- и) границы особо охраняемых природных территорий;
- к) границы территорий объектов культурного наследия, включенных в единый государственный реестр объектов культурного наследия (памятников истории и культуры) народов Российской Федерации, границы территорий выявленных объектов культурного наследия;
- л) границы лесничеств, участковых лесничеств, лесных кварталов, лесотаксационных выделов или частей лесотаксационных выделов.

Раздел 4 "Материалы по обоснованию проекта межевания территории. Пояснительная записка" содержит:

- а) обоснование определения местоположения границ образуемого земельного участка с учетом соблюдения требований к образуемым земельным участкам, в том числе требований к предельным (минимальным и (или) максимальным) размерам земельных участков;
- б) обоснование способа образования земельного участка;
- в) обоснование определения размеров образуемого земельного участка;
- г) обоснование определения границ публичного сервитута, подлежащего установлению в соответствии с законодательством Российской Федерации.

ИСХОДНЫЕ ДАННЫЕ

Проект межевания территории подготовлен на основании распоряжения главы городского округа «Город Архангельск» от 05 апреля 2023 №1798р «О разработке документации по планировке территории (проекта планировки территории и проекта межевания территории) для реконструкции линейного объекта «Реконструкция пл. Профсоюзов в городе Архангельске» и задания на его подготовку.

Проект межевания территории разработан с учетом требований:

- Градостроительного кодекса Российской Федерации от 29 декабря 2004 г. N 190-ФЗ;
- Земельного кодекса Российской Федерации от 25 октября 2001 г. N 136-ФЗ;
- Свода правил СП 42.13330.2016 "Градостроительство. Планировка и застройка городских и сельских поселений" Актуализированная редакция СНиП 2.07.01-89* (утв. приказом Министерства строительства и жилищно-коммунального хозяйства РФ от 30 декабря 2016 г. N 1034/пр);
- Приказа Федеральной службы государственной регистрации, кадастра и картографии от 10 ноября 2020 г. N П/0412 "Об утверждении классификатора видов разрешенного использования земельных участков";
- Генерального плана муниципального образования «Город Архангельск», утвержденный Постановлением Министерства строительства и архитектуры Архангельской области от 02 апреля 2020 года № 37-п (с изменениями);
- Правил землепользования и застройки городского округа «Город Архангельск», утвержденные Постановлением Министерством строительства и архитектуры Архангельской области от 29 сентября 2020 года № 68-п с изменениями), ссылка на источник опубликования - <https://fgistp.economy.gov.ru/lk/#/document-show/313884>;
- Проекта планировки центральной части муниципального образования «Город Архангельск», утвержденный распоряжением мэра города Архангельска от 20 декабря 2013 года № 4193р (с изменениями);
- Распоряжения главы городского округа «Город Архангельск» от 05 апреля 2023 №1798р «О разработке документации по планировке территории (проекта планировки территории и проекта межевания территории) для реконструкции линейного объекта «Реконструкция пл. Профсоюзов в городе Архангельске»;
- Задания на разработку документации по планировке территории (проекта планировки территории и проекта межевания территории) для реконструкции линейного объекта «Реконструкция пл. Профсоюзов в городе Архангельске».

В качестве исходной документации при выполнении работ по подготовке проекта межевания использовались:

- Топографический план М 1:500, предоставленный департаментом градостроительства городского округа «Город Архангельск»;

- Сведения Единого государственного реестра недвижимости в виде кадастрового плана территории 29:22:050518 от 22 июня 2022 года б/н, полученной при помощи электронного сервиса на сайте Росреестра;

- Сведения Единого государственного реестра недвижимости в виде выписки из Единого государственного реестра недвижимости об объекте недвижимости в отношении земельного участка с кадастровым номером 29:22:050518:437 от 26 января 2022 года № КУВИ-001/2022-10558426, полученной при помощи электронного сервиса ФГИС ЕГРН на сайте Росреестра и выданной Филиалом федерального государственного бюджетного учреждения "Федеральная кадастровая палата Федеральной службы государственной регистрации, кадастра и картографии" по Архангельской области и Ненецкому автономному округу;

- Сведения Единого государственного реестра недвижимости в виде выписки из Единого государственного реестра недвижимости об объекте недвижимости в отношении земельного участка с кадастровым номером 29:22:050518:52 от 24 января 2022 года № КУВИ-001/2022-9422312, полученной при помощи электронного сервиса ФГИС ЕГРН на сайте Росреестра и выданной Филиалом федерального государственного бюджетного учреждения "Федеральная кадастровая палата Федеральной службы государственной регистрации, кадастра и картографии" по Архангельской области и Ненецкому автономному округу;

- Сведения Единого государственного реестра недвижимости в виде выписки из Единого государственного реестра недвижимости об объекте недвижимости в отношении земельного участка с кадастровым номером 29:22:000000:8737 от 24 января 2022 года № КУВИ-001/2022-9422294, полученной при помощи электронного сервиса ФГИС ЕГРН на сайте Росреестра и выданной Филиалом федерального государственного бюджетного учреждения "Федеральная кадастровая палата Федеральной службы государственной регистрации, кадастра и картографии" по Архангельской области и Ненецкому автономному округу;

- Сведения Единого государственного реестра недвижимости в виде выписки из Единого государственного реестра недвижимости об объекте недвижимости в отношении земельного участка с кадастровым номером 29:22:050518:55 от 24 января 2022 года № КУВИ-001/2022-9422246, полученной при помощи электронного сервиса ФГИС ЕГРН на сайте Росреестра и выданной Филиалом федерального государственного бюджетного учреждения "Федеральная кадастровая палата Федеральной службы государственной

регистрации, кадастра и картографии" по Архангельской области и Ненецкому автономному округу;

- Сведения Единого государственного реестра недвижимости в виде выписки из Единого государственного реестра недвижимости об объекте недвижимости в отношении земельного участка с кадастровым номером 29:22:050518:132 от 11 июня 2023 года № КУВИ-001/2023-135673490, полученной при помощи электронного сервиса ФГИС ЕГРН Подведомственной организацией Федеральной службы государственной регистрации, кадастра и картографии на сайте Росреестра;

- Сведения Единого государственного реестра недвижимости в виде выписки из Единого государственного реестра недвижимости об объекте недвижимости в отношении земельного участка с кадастровым номером 29:22:050518:1314 от 11 июня 2023 года № КУВИ-001/2023-135674123, полученной при помощи электронного сервиса ФГИС ЕГРН Подведомственной организацией Федеральной службы государственной регистрации, кадастра и картографии на сайте Росреестра;

- Сведения Единого государственного реестра недвижимости в виде выписки из Единого государственного реестра недвижимости об объекте недвижимости в отношении земельного участка с кадастровым номером 29:22:050518:22 от 24 января 2022 года № КУВИ-001/2022-9425474, полученной при помощи электронного сервиса ФГИС ЕГРН на сайте Росреестра и выданной Филиалом федерального государственного бюджетного учреждения "Федеральная кадастровая палата Федеральной службы государственной регистрации, кадастра и картографии" по Архангельской области и Ненецкому автономному округу;

- Сведения Единого государственного реестра недвижимости в виде выписки из Единого государственного реестра недвижимости об объекте недвижимости в отношении земельного участка с кадастровым номером 29:22:050518:96 от 11 июня 2023 года № КУВИ-001/2023-135675759, полученной при помощи электронного сервиса ФГИС ЕГРН Подведомственной организацией Федеральной службы государственной регистрации, кадастра и картографии на сайте Росреестра;

- Сведения Единого государственного реестра недвижимости в виде выписки из Единого государственного реестра недвижимости об объекте недвижимости в отношении земельного участка с кадастровым номером 29:22:050518:43 от 24 января 2022 года № КУВИ-001/2022-9422377, полученной при помощи электронного сервиса ФГИС ЕГРН на сайте Росреестра и выданной Филиалом федерального государственного бюджетного учреждения "Федеральная кадастровая палата Федеральной службы государственной регистрации, кадастра и картографии" по Архангельской области и Ненецкому автономному округу;

- Сведения Единого государственного реестра недвижимости в виде выписки из Единого государственного реестра недвижимости об объекте недвижимости в отношении земельного участка с кадастровым номером 29:22:050518:444 от 24 января 2022 года № КУВИ-001/2022-9422422, полученной при помощи электронного сервиса ФГИС ЕГРН на сайте Росреестра и выданной Филиалом федерального государственного бюджетного учреждения "Федеральная кадастровая палата Федеральной службы государственной регистрации, кадастра и картографии" по Архангельской области и Ненецкому автономному округу;

- Сведения Единого государственного реестра недвижимости в виде выписки из Единого государственного реестра недвижимости об объекте недвижимости в отношении земельного участка с кадастровым номером 29:22:000000:7920 от 16 июля 2023 года № КУВИ-001/2023-163082554, выданной Подведомственной организацией Федеральной службы государственной регистрации, кадастра и картографии;

- Сведения Единого государственного реестра недвижимости в виде выписки из Единого государственного реестра недвижимости об объекте недвижимости в отношении земельного участка с кадастровым номером 29:22:050519:72 от 22 апреля 2023 года № КУВИ-001/2023-95293931, выданной Подведомственной организацией Федеральной службы государственной регистрации, кадастра и картографии;

- Сведения Единого государственного реестра недвижимости в виде выписки из Единого государственного реестра недвижимости об объекте недвижимости в отношении земельного участка с кадастровым номером 29:22:050513:160 от 16 июля 2023 года № КУВИ-001/2023-163082712, выданной Подведомственной организацией Федеральной службы государственной регистрации, кадастра и картографии;

- Сведения Единого государственного реестра недвижимости в виде выписки из Единого государственного реестра недвижимости об объекте недвижимости в отношении земельного участка с кадастровым номером 29:22:050514:41 от 16 июля 2023 года № КУВИ-001/2023-163082780, выданной Подведомственной организацией Федеральной службы государственной регистрации, кадастра и картографии;

- Сведения Единого государственного реестра недвижимости в виде выписки из Единого государственного реестра недвижимости об объекте недвижимости в отношении земельного участка с кадастровым номером 29:22:000000:12715 от 16 июля 2023 года № КУВИ-001/2023-163082825, выданной Подведомственной организацией Федеральной службы государственной регистрации, кадастра и картографии;

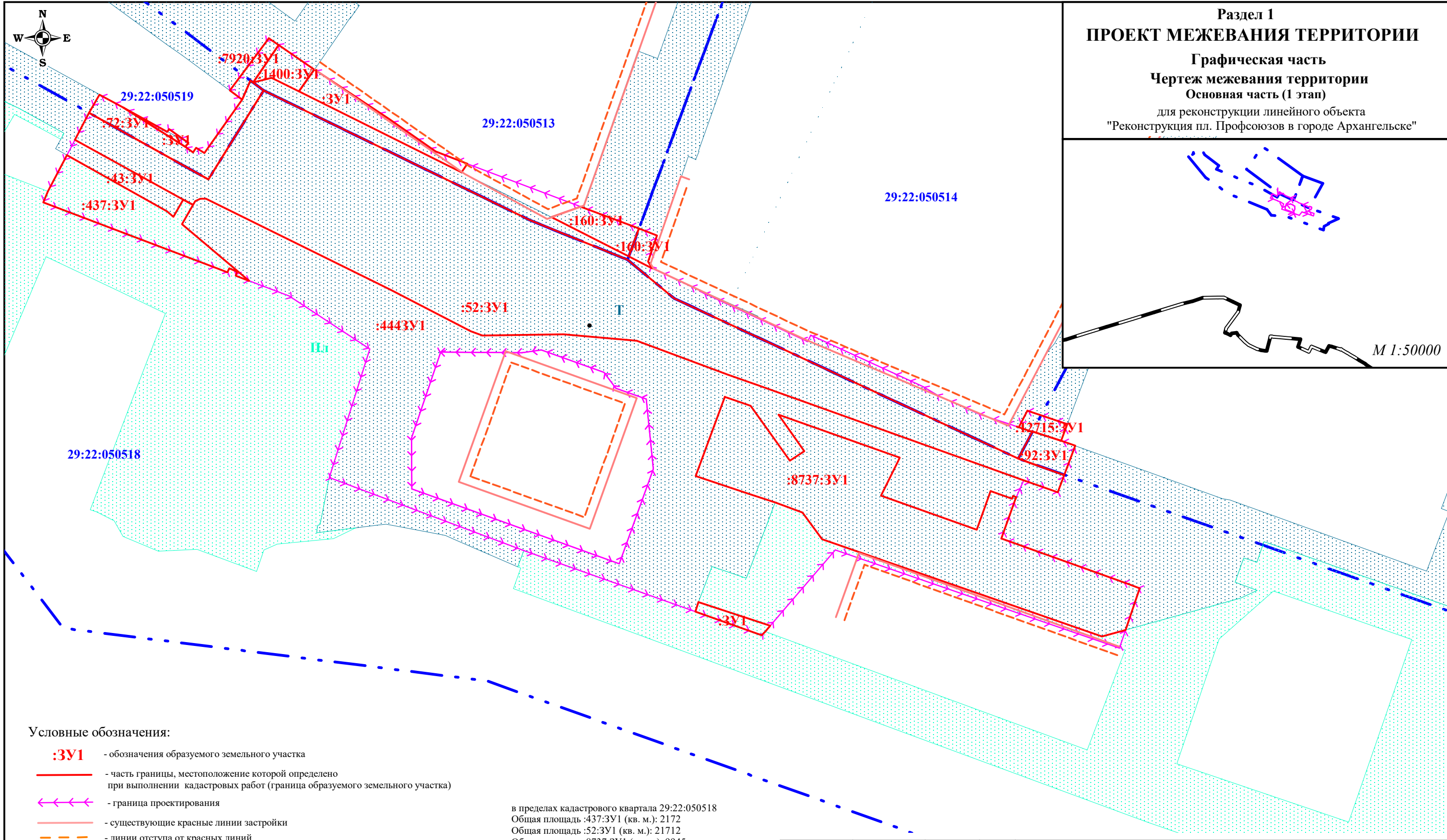
- Сведения Единого государственного реестра недвижимости в виде выписки из Единого государственного реестра недвижимости об объекте недвижимости в отношении земельного участка с кадастровым номером 29:22:050515:92 от 22 апреля 2023 года

№ КУВИ-001/2023-95293871, выданной Подведомственной организацией Федеральной службы государственной регистрации, кадастра и картографии;

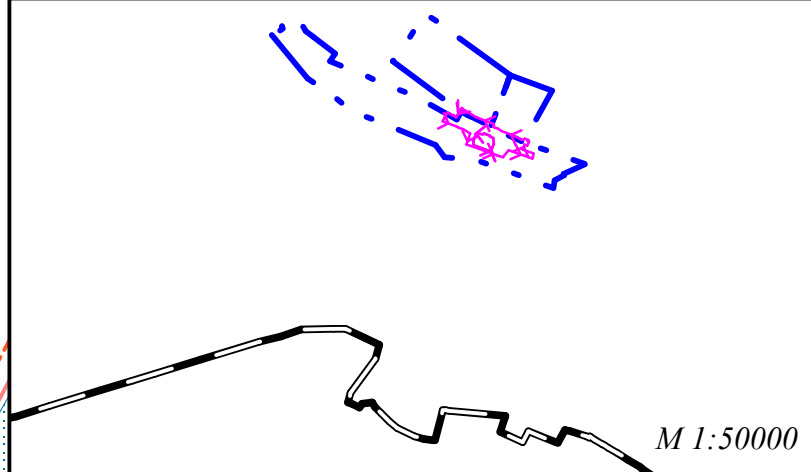
- Сведения Единого государственного реестра недвижимости в виде выписки из Единого государственного реестра недвижимости об объекте недвижимости в отношении земельного участка с кадастровым номером 29:22:050513:1400 от 16 июля 2023 года № КУВИ-001/2023-163082884, выданной Подведомственной организацией Федеральной службы государственной регистрации, кадастра и картографии;

- Сведения Единого государственного реестра недвижимости в виде выписки из Единого государственного реестра недвижимости об объекте недвижимости в отношении земельного участка с кадастровым номером 29:22:050513:165 от 24 января 2022 года № КУВИ-001/2022-9422239, выданной Филиалом федерального государственного бюджетного учреждения "Федеральная кадастровая палата Федеральной службы государственной регистрации, кадастра и картографии;

- Сведения Единого государственного реестра недвижимости в виде выписки из Единого государственного реестра недвижимости об объекте недвижимости в отношении земельного участка с кадастровым номером 29:22:050518:43 от 24 января 2022 года № КУВИ-001/2022-9422377, выданной Филиалом федерального государственного бюджетного учреждения "Федеральная кадастровая палата Федеральной службы государственной регистрации, кадастра и картографии.



Раздел 1
ПРОЕКТ МЕЖЕВАНИЯ ТЕРРИТОРИИ
 Графическая часть
 Чертеж межевания территории
 Основная часть (1 этап)
 для реконструкции линейного объекта
 "Реконструкция пл. Профсоюзов в городе Архангельске"



Условные обозначения:

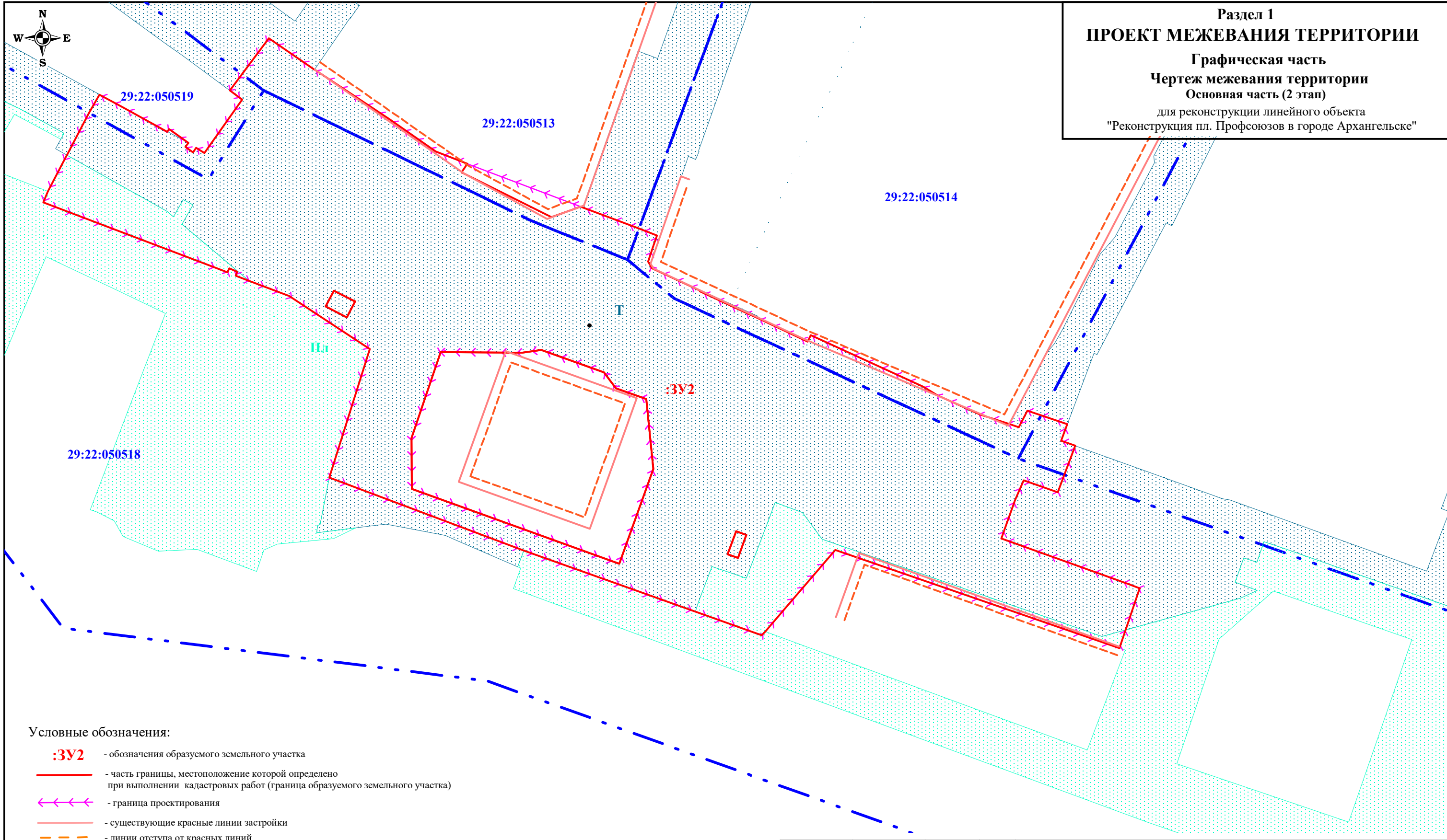
- :ЗУ1 - обозначения образуемого земельного участка
- - часть границы, местоположение которой определено при выполнении кадастровых работ (граница образуемого земельного участка)
- ←←←← - граница проектирования
- - существующие красные линии застройки
- - - - линии отступа от красных линий
- 29:22:050518 - номер кадастрового квартала
- - - - граница кадастрового квартала
- Т - зона транспортной инфраструктуры
- Пл - зона озелененных территорий общего пользования
- граница Городского округа "Город Архангельск"

в пределах кадастрового квартала 29:22:050518
 Общая площадь :437:ЗУ1 (кв. м.): 2172
 Общая площадь :52:ЗУ1 (кв. м.): 21712
 Общая площадь :8737:ЗУ1 (кв. м.): 9945
 Общая площадь :43:ЗУ1 (кв. м.): 670
 Общая площадь :444:ЗУ1 (кв. м.): 19152
 Общая площадь :72:ЗУ1 (кв. м.): 1213
 Общая площадь :7920:ЗУ1 (кв. м.): 259
 Общая площадь :1400:ЗУ1 (кв. м.): 413
 Общая площадь :160:ЗУ1 (кв. м.): 581
 Общая площадь :41:ЗУ1 (кв. м.): 187
 Общая площадь :12715:ЗУ1 (кв. м.): 239
 Общая площадь :92:ЗУ1 (кв. м.): 445
 Общая площадь :ЗУ1 (кв. м.): 1183
 Категория земель: земли населенных пунктов
 Разрешенное (целевое) использование:
 Улично-дорожная сеть
 код 12.0.1

Департамент городского хозяйства Администрации городского округа «Город Архангельск»			
ПРОЕКТ МЕЖЕВАНИЯ ТЕРРИТОРИИ			
Исполнитель:	А. В. Пугин	Подпись	Дата
Проект межевания территории для реконструкции линейного объекта "Реконструкция пл. Профсоюзов в городе Архангельске"		стадия	листв
		ПП	1
Чертеж межевания территории М 1:2000		листов	
		2	
		ООО "Архземкадастр"	



Раздел 1
ПРОЕКТ МЕЖЕВАНИЯ ТЕРРИТОРИИ
Графическая часть
Чертеж межевания территории
Основная часть (2 этап)
 для реконструкции линейного объекта
 "Реконструкция пл. Профсоюзов в городе Архангельске"



Условные обозначения:

- :ЗУ2 - обозначения образуемого земельного участка
- - часть границы, местоположение которой определено при выполнении кадастровых работ (граница образуемого земельного участка)
- ←←←← - граница проектирования
- - существующие красные линии застройки
- - - - линии отступа от красных линий
- - - **29:22:050518** - номер кадастрового квартала
- - - - граница кадастрового квартала
- Т - зона транспортной инфраструктуры
- Пн - зона озелененных территорий общего пользования

в пределах кадастрового квартала 29:22:050518
 Общая площадь :ЗУ2 (кв. м.): 66759
 Категория земель: земли населенных пунктов
 Разрешенное (целевое) использование:
 Улично-дорожная сеть
 код 12.0.1

Департамент городского хозяйства			
Администрации городского округа «Город Архангельск»			
ПРОЕКТ МЕЖЕВАНИЯ ТЕРРИТОРИИ			
Исполнитель:	А. В. Пугин	Подпись	Дата
Проект межевания территории для реконструкции линейного объекта "Реконструкция пл. Профсоюзов в городе Архангельске"		стадия	лист
		ПП	2
Чертеж межевания территории М 1:2000		листов 2	
		ООО "Архземкадастр"	

Раздел 2.

Проект межевания территории.

Текстовая часть.

При проведении подготовительных работ по изучению нормативно-правовой базы, сведений Единого государственного реестра недвижимости и исходной документации выявлено, что образуемые земельные участки расположены в пределах кадастрового квартала 29:22:050518, в границах территориальных зон «Зона транспортной инфраструктуры (Т)» (ст. 38 Правил землепользования и застройки городского округа «Город Архангельск» и «Зона озелененных территорий общего пользования (Пл)» (ст. 47 Правил землепользования и застройки городского округа «Город Архангельск».

1. Перечень и сведения о площади образуемых земельных участков, в том числе возможные способы их образования и вид разрешенного использования образуемых земельных участков в соответствии с проектом планировки территории:

Проектом межевания территории предусмотрено образование земельных участков 2 (двумя) этапами путем выполнения кадастровых работ:

Перечень и площади образуемых земельных участков представлены Таблице 1.

Таблица 1

условные номера образуемых земельных участков	номера характерных точек образуемых земельных участков	кадастровые номера земельных участков, из которых образуются земельные участки	площадь образуемых земельных участков	способы образования земельных участков	сведения об отнесении (неотнесении) образуемых земельных участков к территории общего пользования
1 этап					
:437:3У1	1-1	29:22:050518:437	2172 кв. м.	раздел с сохранением в измененных границах	Земельный участок является территорией общего пользования
:52:3У1	1-1	29:22:050518:52	21712 кв. м.	раздел с сохранением в измененных границах	Земельный участок является территорией общего пользования
:8737:3У1	1-1	29:22:000000:8737	9945 кв. м	раздел с сохранением в измененных границах	Земельный участок является территорией общего пользования
:43:3У1	1-1	29:22:050518:43	670	раздел с сохранением в измененных границах	Земельный участок является территорией общего пользования

:444:3У1	1-1	29:22:050518:444	19152	раздел с сохранением в измененных границах	Земельный участок является территорией общего пользования
:72:3У1	1-1	29:22:050519:72	1213 кв. м.	раздел с сохранением в измененных границах	Земельный участок является территорией общего пользования
:7920:3У1	1-1	29:22:000000:7920	259 кв. м	раздел с сохранением в измененных границах	Земельный участок является территорией общего пользования
:1400:3У1	1-1	29:22:050513:1400	413 кв. м	раздел с сохранением в измененных границах	Земельный участок является территорией общего пользования
:160:3У1	1-1	29:22:050513:160	581 кв. м.	раздел с сохранением в измененных границах	Земельный участок является территорией общего пользования
:41:3У1	1-1	29:22:050514:41	187 кв. м.	раздел с сохранением в измененных границах	Земельный участок является территорией общего пользования
:12715:3У1	1-1	29:22:000000:12715	239 кв. м	раздел с сохранением в измененных границах	Земельный участок является территорией общего пользования
:92:3У1	1-1	29:22:050515:92	445 кв. м.	раздел с сохранением в измененных границах	Земельный участок является территорией общего пользования
:3У1	1-1 7-7 14-14	-	1183 кв. м.	образование из земель, находящихся в государственной собственности	Земельный участок является территорией общего пользования
2 этап					
:3У2	1-1 79-79 83-83 93-93	29:22:050518:437:3У1 29:22:050518:52:3У1 29:22:000000:8737:3У1 29:22:050518:3У1 29:22:050518:55 29:22:050518:132 29:22:050518:1314 29:22:050518:22 29:22:050518:96 29:22:050518:43:3У1 29:22:050518:444:3У1 29:22:050519:72:3У1 29:22:000000:7920:3У1 29:22:050513:1400:3У1 29:22:050513:160:3У1	66759 кв. м.	объединение	Земельный участок является территорией общего пользования

		29:22:050514:41:3У1 29:22:000000:12715:3У1 29:22:050515:92:3У1 29:22:050513:165 29:22:050514:43			
--	--	---	--	--	--

2. Целевое назначение лесов, вид (виды) разрешенного использования лесного участка, количественные и качественные характеристики лесного участка, сведения о нахождении лесного участка в границах особо защитных участков лесов (в случае, если подготовка проекта межевания территории осуществляется в целях определения местоположения границ образуемых и (или) изменяемых лесных участков):

В связи с отсутствием в границах проектирования земельных (лесных) участков, сведения о целевом назначении лесов, виде разрешенного использования лесного участка, количественные и качественные характеристики лесного участка, сведения о нахождении лесного участка в границах особо защитных участков лесов, в данном проекте межевания территории не содержатся.

3. Условные номера образуемых земельных участков, кадастровые номера или иные ранее присвоенные государственные учетные номера существующих земельных участков, в отношении которых предполагаются их резервирование и (или) изъятие для государственных или муниципальных нужд, их адреса или описание местоположения, перечень и адреса расположенных на таких земельных участках объектов недвижимого имущества (при наличии сведений о них в Едином государственном реестре недвижимости):

Земельные участки, в отношении которых предполагаются их резервирование и (или) изъятие для государственных или муниципальных нужд, их адреса или описание местоположения, перечень и адреса расположенных на таких земельных участках объектов недвижимого имущества (при наличии сведений о них в Едином государственном реестре недвижимости) в границах проектирования отсутствуют.

4. Перечень кадастровых номеров существующих земельных участков, на которых линейный объект может быть размещен на условиях сервитута, публичного сервитута, их адреса или описание местоположения, перечень и адреса расположенных на таких земельных участках объектов недвижимого имущества (при наличии сведений о них в Едином государственном реестре недвижимости):

Перечень кадастровых номеров существующих земельных участков, на которых линейный объект может быть размещен на условиях сервитута, публичного сервитута в границах проектирования отсутствуют.

5. сведения об отнесении образуемого земельного участка к определенной категории земель (в том числе в случае, если земельный участок в связи с

размещением линейного объекта подлежит отнесению к определенной категории земель в силу закона без необходимости принятия решения о переводе земельного участка из состава земель этой категории в другую) или сведения о необходимости перевода земельного участка из состава земель одной категории в другую:

Необходимость перевода земельного участка из состава земель одной категории в другую отсутствует.

6. Перечень координат характерных точек образуемых земельных участков:

Координаты образуемых земельных участков представлены в Таблице 2.

Таблица 2

Обозначение характерных точек границ	Координаты представлены в системе координат МСК 29	
	X	Y
1 этап		
Условный номер земельного участка 29:22:050518:437:ЗУ1		
1	650447,47	2519983,45
2	650416,45	2520038,65
3	650413,37	2520042,31
4	650422,96	2520047,63
5	650419,97	2520053,07
6	650409,31	2520046,96
7	650378,05	2520084,00
8	650380,81	2520076,62
9	650383,08	2520077,53
10	650384,95	2520073,02
11	650382,71	2520072,05
12	650384,28	2520068,14
13	650386,68	2520061,93
14	650421,42	2519970,34
15	650427,52	2519973,03
1	650447,47	2519983,45
Условный номер земельного участка 29:22:050518:52:ЗУ1		
1	650470,82	2519995,71
2	650434,14	2520061,54
3	650483,24	2520091,98
4	650411,68	2520238,78
5	650389,73	2520292,92
6	650368,27	2520318,65
7	650279,85	2520508,52
8	650277,41	2520515,42
9	650270,82	2520534,03
10	650261,25	2520530,38
11	650267,93	2520511,71
12	650319,31	2520367,91
13	650326,14	2520348,48
14	650344,94	2520298,10
15	650348,60	2520257,57
16	650347,79	2520212,74
17	650350,25	2520206,42

18	650372,88	2520162,53
19	650423,35	2520060,20
20	650423,48	2520057,14
21	650422,11	2520054,30
22	650419,97	2520053,07
23	650422,96	2520047,63
24	650455,95	2519987,89
1	650470,82	2519995,71
Условный номер земельного участка 29:22:000000:8737:3У1		
1	650313,98	2520346,70
2	650309,06	2520360,88
3	650278,78	2520382,50
4	650283,98	2520390,52
5	650304,18	2520376,26
6	650280,48	2520443,22
7	650278,56	2520442,32
8	650259,50	2520432,90
9	650240,56	2520485,69
10	650260,46	2520492,82
11	650261,96	2520493,39
12	650257,75	2520505,24
13	650259,25	2520505,77
14	650258,61	2520507,53
15	650257,08	2520506,85
16	650235,77	2520499,28
17	650235,49	2520500,00
18	650210,60	2520569,44
19	650208,29	2520575,60
20	650185,30	2520567,93
21	650181,68	2520554,84
22	650235,35	2520400,30
23	650250,13	2520389,56
24	650255,68	2520374,51
25	650260,68	2520359,33
26	650270,21	2520330,62
1	650313,98	2520346,70
Условный номер земельного участка 29:22:050518:43:3У1		
1	650455,94	2519987,88
2	650422,96	2520047,63
3	650413,37	2520042,31
4	650416,45	2520038,65
5	650447,48	2519983,46
1	650455,94	2519987,88
Условный номер земельного участка 29:22:050518:444:3У1		
1	650267,93	2520511,71
2	650319,31	2520367,91
3	650326,14	2520348,48
4	650344,94	2520298,10
5	650348,60	2520257,57
6	650347,79	2520212,74
7	650350,25	2520206,42
8	650372,88	2520162,53
9	650423,35	2520060,20

10	650423,48	2520057,14
11	650422,11	2520054,30
12	650419,97	2520053,07
13	650409,31	2520046,96
14	650378,05	2520084,01
15	650369,76	2520106,15
16	650340,36	2520150,61
17	650269,42	2520128,26
18	650229,07	2520235,64
19	650195,47	2520330,32
20	650200,67	2520332,15
21	650220,36	2520339,58
22	650213,85	2520358,48
23	650243,07	2520369,70
24	650248,67	2520354,72
25	650260,68	2520359,33
26	650270,21	2520330,62
27	650313,98	2520346,70
28	650309,06	2520360,88
29	650278,78	2520382,50
30	650283,98	2520390,52
31	650304,18	2520376,26
32	650280,48	2520443,22
33	650278,56	2520442,32
34	650260,46	2520492,82
35	650261,96	2520493,39
36	650257,75	2520505,24
37	650259,25	2520505,77
38	650258,62	2520507,53
1	650267,93	2520511,71
39	650363,86	2520126,31
40	650372,64	2520130,88
41	650366,60	2520142,55
42	650357,85	2520138,02
39	650363,86	2520126,31
43	650338,75	2520189,84
44	650338,43	2520234,70
45	650339,95	2520245,43
46	650327,54	2520279,96
47	650318,78	2520286,55
48	650312,78	2520303,33
49	650274,14	2520307,10
50	650221,88	2520288,32
51	650263,10	2520173,83
52	650291,19	2520173,74
43	650338,75	2520189,84
53	650239,73	2520352,84
54	650237,67	2520358,53
55	650225,00	2520353,94
56	650227,07	2520348,25

53	650239,73	2520352,84
Условный номер земельного участка 29:22:050519:72:3У1		
1	650488,59	2520084,79
2	650483,24	2520091,98
3	650434,14	2520061,54
4	650470,88	2519995,72
5	650480,91	2520001,48
6	650473,72	2520014,54
7	650452,06	2520048,88
8	650449,05	2520053,07
9	650451,55	2520054,76
10	650448,65	2520059,42
11	650478,18	2520080,17
1	650488,59	2520084,79
Условный номер земельного участка 29:22:000000:7920:3У1		
1	650512,03	2520094,84
2	650508,25	2520100,35
3	650487,53	2520086,27
4	650488,59	2520084,79
5	650478,18	2520080,17
6	650483,17	2520073,44
1	650512,03	2520094,84
Условный номер земельного участка 29:22:050513:1400:3У1		
1	650508,24	2520100,36
2	650494,75	2520119,92
3	650482,64	2520111,47
4	650490,12	2520096,47
5	650487,53	2520086,27
1	650508,24	2520100,36
Условный номер земельного участка 29:22:050513:160:3У1		
1	650419,08	2520266,99
2	650406,90	2520299,25
3	650391,57	2520293,60
4	650413,17	2520250,97
1	650419,08	2520266,99
Условный номер земельного участка 29:22:050514:41:3У1		
1	650406,90	2520299,26
2	650403,12	2520309,25
3	650397,78	2520307,29
4	650395,78	2520306,63
5	650388,69	2520304,27
6	650384,99	2520306,58
7	650391,57	2520293,60
1	650406,90	2520299,26
Условный номер земельного участка 29:22:000000:12715:3У1		
1	650306,34	2520513,61
2	650298,94	2520535,77
3	650289,83	2520532,33
4	650294,76	2520516,48
5	650294,63	2520516,41
6	650294,64	2520516,38
7	650297,17	2520508,91
1	650306,34	2520513,61

Условный номер земельного участка 29:22:050515:92:3У1		
1	650294,76	2520516,48
2	650289,83	2520532,33
3	650287,00	2520540,19
4	650270,83	2520534,03
5	650279,85	2520508,52
6	650294,63	2520516,41
1	650294,76	2520516,48
Условный номер земельного участка 29:22:050518:3У1		
1	650473,72	2520014,54
2	650470,94	2520019,57
3	650460,31	2520038,85
4	650461,82	2520039,94
5	650454,21	2520050,47
6	650452,06	2520048,88
1	650473,72	2520014,54
7	650494,79	2520120,20
8	650467,50	2520161,24
9	650449,45	2520187,05
10	650442,69	2520204,60
11	650437,93	2520201,24
12	650482,64	2520111,47
13	650494,75	2520119,92
7	650494,79	2520120,20
14	650200,67	2520332,15
15	650187,57	2520371,77
16	650184,30	2520368,98
17	650182,27	2520366,98
18	650195,47	2520330,32
14	650200,67	2520332,15
2 этап		
Условный номер земельного участка 29:22:050518:3У2		
1	650208,29	2520575,60
2	650210,60	2520569,44
3	650235,49	2520500,00
4	650235,77	2520499,28
5	650257,08	2520506,85
6	650258,61	2520507,53
7	650267,93	2520511,71
8	650261,25	2520530,38
9	650270,82	2520534,03
10	650287,00	2520540,19
11	650289,83	2520532,33
12	650298,94	2520535,77
13	650306,34	2520513,61
14	650297,17	2520508,91
15	650299,01	2520503,46
16	650304,10	2520487,71
17	650314,88	2520464,10
18	650319,54	2520456,26
19	650346,58	2520397,18

20	650347,97	2520394,03
21	650344,54	2520392,36
22	650357,61	2520364,46
23	650359,72	2520359,88
24	650372,25	2520332,89
25	650372,53	2520333,03
26	650379,41	2520318,48
27	650384,99	2520306,58
28	650388,69	2520304,27
29	650395,78	2520306,63
30	650397,78	2520307,29
31	650403,12	2520309,25
32	650406,90	2520299,26
33	650419,08	2520266,99
34	650413,17	2520250,97
35	650437,93	2520201,24
36	650442,69	2520204,60
37	650449,45	2520187,05
38	650467,50	2520161,24
39	650494,79	2520120,20
40	650494,75	2520119,92
41	650508,25	2520100,35
42	650512,03	2520094,84
43	650483,17	2520073,44
44	650478,18	2520080,17
45	650448,65	2520059,42
46	650451,55	2520054,76
47	650449,05	2520053,07
48	650452,06	2520048,88
49	650454,21	2520050,47
50	650461,82	2520039,94
51	650460,31	2520038,85
52	650470,94	2520019,57
53	650473,69	2520014,68
54	650480,91	2520001,48
55	650470,88	2519995,72
56	650455,94	2519987,88
57	650447,47	2519983,45
58	650447,00	2519983,19
59	650427,52	2519973,03
60	650421,42	2519970,34
61	650386,68	2520061,93
62	650384,28	2520068,14
63	650382,71	2520072,05
64	650384,95	2520073,02
65	650383,08	2520077,53
66	650380,81	2520076,62
67	650378,05	2520084,01
68	650369,76	2520106,15
69	650340,36	2520150,61
70	650269,42	2520128,26
71	650229,07	2520235,64
72	650195,47	2520330,32

73	650182,27	2520366,98
74	650184,30	2520368,98
75	650187,57	2520371,77
76	650229,43	2520407,58
77	650175,30	2520564,57
78	650185,29	2520567,93
1	650208,29	2520575,60
79	650372,64	2520130,88
80	650366,60	2520142,55
81	650357,85	2520138,02
82	650363,86	2520126,31
79	650372,64	2520130,88
83	650338,75	2520189,84
84	650338,43	2520234,70
85	650339,95	2520245,43
86	650327,54	2520279,96
87	650318,78	2520286,55
88	650312,78	2520303,33
89	650274,14	2520307,10
90	650221,88	2520288,32
91	650263,10	2520173,83
92	650291,19	2520173,74
83	650338,75	2520189,84
93	650239,73	2520352,84
94	650237,67	2520358,53
95	650225,00	2520353,94
96	650227,07	2520348,25
93	650239,73	2520352,84

7. Сведения о границах территории, применительно к которой осуществляется подготовка проекта межевания, содержащие перечень координат характерных точек таких границ в системе координат, используемой для ведения Единого государственного реестра недвижимости. Координаты характерных точек границ территории, применительно к которой осуществляется подготовка проекта межевания, определяются в соответствии с требованиями к точности определения координат характерных точек границ, установленных в соответствии с Градостроительным кодексом Российской Федерации для территориальных зон:

Координаты характерных точек этих границ территории, в отношении которой утвержден проект межевания представлены в Таблице 3.

Таблица 3

Обозначение характерных точек границ	Координаты представлены в системе координат МСК 29	
	X	Y
1	650483,17	2520073,44
2	650512,03	2520094,84

3	650494,71	2520120,10
4	650467,42	2520161,14
5	650449,37	2520186,95
6	650403,14	2520309,19
7	650397,78	2520307,29
8	650395,78	2520306,63
9	650388,69	2520304,27
10	650384,99	2520306,58
11	650379,41	2520318,48
12	650372,53	2520333,03
13	650372,25	2520332,89
14	650359,72	2520359,88
15	650357,56	2520364,53
16	650344,54	2520392,36
17	650347,97	2520394,03
18	650346,58	2520397,18
19	650319,54	2520456,26
20	650314,88	2520464,10
21	650304,10	2520487,71
22	650299,03	2520503,45
23	650297,17	2520508,91
24	650306,34	2520513,62
25	650298,98	2520535,64
26	650289,83	2520532,33
27	650287,00	2520540,19
28	650261,26	2520530,39
29	650267,93	2520511,71
30	650257,08	2520506,85
31	650235,77	2520499,28
32	650235,49	2520500,00
33	650210,60	2520569,44
34	650208,29	2520575,60
35	650185,29	2520567,93
36	650175,30	2520564,57
37	650229,43	2520407,58
38	650187,57	2520371,77
39	650184,30	2520368,98
40	650182,27	2520366,98
41	650195,47	2520330,32
42	650229,07	2520235,64
43	650269,42	2520128,26
44	650340,36	2520150,61
45	650369,75	2520106,16
46	650380,81	2520076,62
47	650383,08	2520077,53
48	650384,94	2520073,03
49	650382,71	2520072,05
50	650384,28	2520068,14
51	650386,68	2520061,93
52	650421,42	2519970,34
53	650427,52	2519973,03
54	650447,47	2519983,45
55	650470,74	2519995,61

56	650480,91	2520001,47
57	650473,72	2520014,54
58	650460,23	2520038,75
59	650461,74	2520039,84
60	650454,13	2520050,37
61	650452,06	2520048,88
62	650449,05	2520053,07
63	650451,55	2520054,76
64	650448,65	2520059,42
65	650478,18	2520080,17
1	650483,17	2520073,44
66	650338,75	2520189,84
67	650338,43	2520234,70
68	650339,95	2520245,43
69	650327,54	2520279,96
70	650318,78	2520286,55
71	650312,78	2520303,33
72	650274,14	2520307,10
73	650221,88	2520288,32
74	650263,10	2520173,83
75	650291,19	2520173,74
66	650338,75	2520189,84

8. Вид разрешенного использования образуемых земельных участков, предназначенных для размещения линейных объектов и объектов капитального строительства, проектируемых в составе линейного объекта, а также существующих земельных участков, занятых линейными объектами и объектами капитального строительства, входящими в состав линейных объектов, в соответствии с проектом планировки территории:

Представлены в таблице 4.

Таблица 4

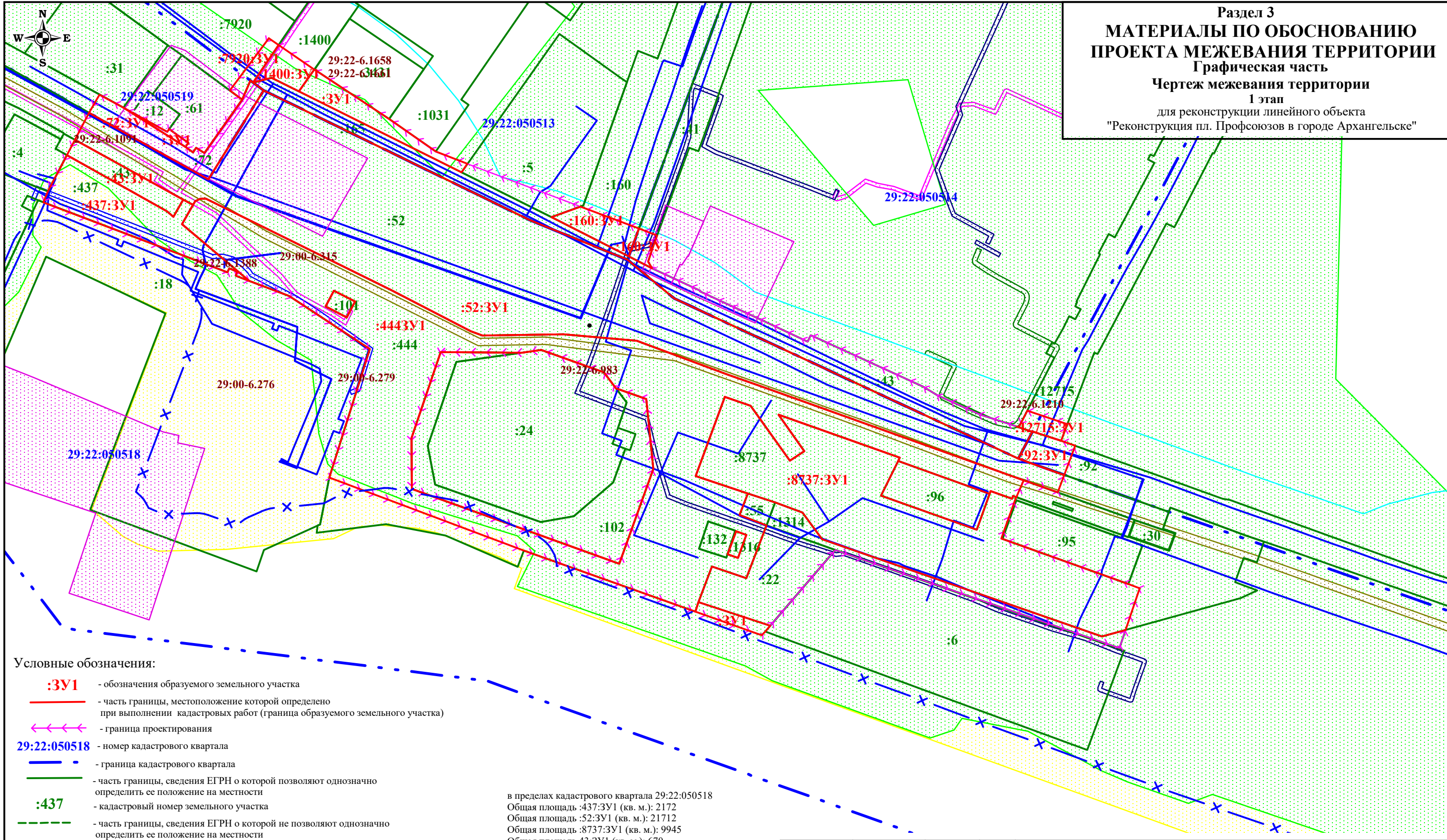
условные номера образуемых земельных участков	вид разрешенного использования образуемых земельных участков	кадастровые номера земельных участков, из которых образуются земельные участки	вид разрешенного использования существующих земельных участков
1 этап			
:437:ЗУ1	Улично-дорожная сеть	29:22:050518:437	для реконструкции набережной Северной Двины (для размещения линейного объекта)
:52:ЗУ1	Улично-дорожная сеть	29:22:050518:52	Для эксплуатации наб. Северной Двины от пр. Ленинградского до здания таможни

:8737:3У1	Улично-дорожная сеть	29:22:000000:8737	Автомобильный транспорт
:43:3У1	Улично-дорожная сеть	29:22:050518:43	для муниципальных нужд: инженерной подготовки территории, предназначенной для организации зоны рекреационного назначения
:444:3У1	Улично-дорожная сеть	29:22:050518:444	для муниципальных нужд: инженерной подготовки территории, предназначенной для организации зоны рекреационного назначения
:7920:3У1	Улично-дорожная сеть	29:22:000000:7920	для эксплуатации проспекта Троицкого
:72:3У1	Улично-дорожная сеть	29:22:050519:72	Для эксплуатации наб. Северной Двины от пр. Ленинградского до здания таможни
:1400:3У1	Улично-дорожная сеть	29:22:050513:1400	Для эксплуатации ул. Иоанна Кронштадтского
:160:3У1	Улично-дорожная сеть	29:22:050513:160	Для эксплуатации автомобильной дороги от наб. Северной Двины до пр. Ломоносова
:41:3У1	Улично-дорожная сеть	29:22:050514:41	Для эксплуатации автомобильной дороги от наб. Северной Двины до пр. Ломоносова
:12715:3У1	Улично-дорожная сеть	29:22:000000:12715	для размещения линейного объекта
:92:3У1	Улично-дорожная сеть	29:22:050515:92	Для эксплуатации наб. Северной Двины от пр. Ленинградского до здания таможни
:3У1	Улично-дорожная сеть	-	-
2 этап			
:3У2	Улично-дорожная сеть	29:22:050518:437:3У1	Улично-дорожная сеть
		29:22:050518:52:3У1	Улично-дорожная

			сеть
		29:22:000000:8737:3У1	Улично-дорожная сеть
		29:22:050518:3У1	Улично-дорожная сеть
		29:22:050518:55	Для установки и эксплуатации кафе без права капитального строительства и создания объектов недвижимости
		29:22:050518:132	Для размещения общественного туалета
		29:22:050518:1314	Для муниципальных нужд: инженерной подготовки территории, предназначенной для организации зоны рекреационного назначения
		29:22:050518:22	Предварительное согласование места размещения детского культурно-развлекательного центра
		29:22:050518:96	Место размещения транспортно-пересадочного терминала с помещениями административно-торгового назначения
		29:22:050518:43:3У1	Улично-дорожная сеть
		29:22:050518:444:3У1	Улично-дорожная сеть
		29:22:000000:7920:3У1	Улично-дорожная сеть
		29:22:050519:72:3У1	Улично-дорожная сеть
		29:22:050513:1400:3У1	Улично-дорожная сеть
		29:22:050513:160:3У1	Улично-дорожная сеть
		29:22:050514:41:3У1	Улично-дорожная сеть

		29:22:000000:12715:3У1	Улично-дорожная сеть
		29:22:050515:92:3У1	Улично-дорожная сеть
		29:22:050513:165	для эксплуатации наб.Северной Двины от пр.Ленинградского до здания таможни
		29:22:050514:43	Для эксплуатации наб. Северной Двины от пр. Ленинградского до здания таможни

Раздел 3
МАТЕРИАЛЫ ПО ОБОСНОВАНИЮ
ПРОЕКТА МЕЖЕВАНИЯ ТЕРРИТОРИИ
Графическая часть
Чертеж межевания территории
1 этап
 для реконструкции линейного объекта
 "Реконструкция пл. Профсоюзов в городе Архангельске"



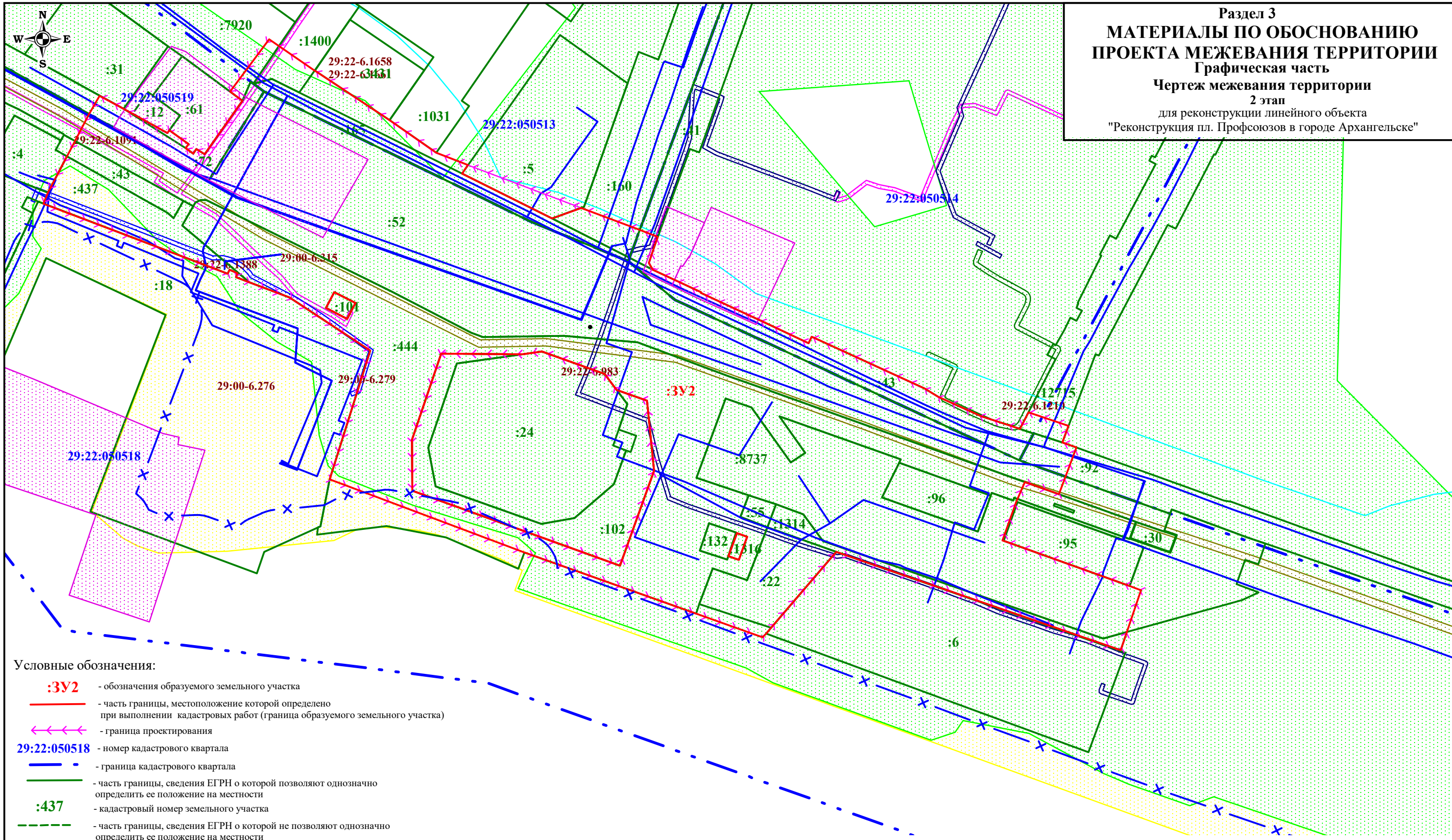
Условные обозначения:

- :3У1 - обозначения образуемого земельного участка
- - часть границы, местоположение которой определено при выполнении кадастровых работ (граница образуемого земельного участка)
- ←←←← - граница проектирования
- 29:22:050518 - номер кадастрового квартала
- - - - граница кадастрового квартала
- - часть границы, сведения ЕГРН о которой позволяют однозначно определить ее положение на местности
- :437 - кадастровый номер земельного участка
- - - - часть границы, сведения ЕГРН о которой не позволяют однозначно определить ее положение на местности
- 29:22-6.1658 - реестровый номер границ
- ЗОУИТ с реестровым номером 29:00-6.276
- ЗОУИТ с реестровым номером 29:00-6.279
- ЗОУИТ с реестровыми номерами 29:22-6.1658 и 29:22-6.1661
- ЗОУИТ с реестровым номером 29:22-6.1388
- ЗОУИТ с реестровым номером 29:00-6.315
- ЗОУИТ с реестровым номером 29:22-6.1091
- ЗОУИТ с реестровым номером 29:22-6.983
- ЗОУИТ с реестровым номером 29:22-6.1210
- - местоположение существующих объектов капитального строительства (сети)
- x - береговая полоса
- охранная зона объектов культурного наследия

в пределах кадастрового квартала 29:22:050518
 Общая площадь :437:3У1 (кв. м.): 2172
 Общая площадь :52:3У1 (кв. м.): 2172
 Общая площадь :8737:3У1 (кв. м.): 9945
 Общая площадь 43:3У1 (кв. м.): 670
 Общая площадь :444:3У1 (кв. м.): 19152
 Общая площадь :72:3У1 (кв. м.): 1213
 Общая площадь :7920:3У1 (кв. м.): 259
 Общая площадь :1400:3У1 (кв. м.): 413
 Общая площадь :160:3У1 (кв. м.): 581
 Общая площадь :41:3У1 (кв. м.): 187
 Общая площадь :12715:3У1 (кв. м.): 239
 Общая площадь :92:3У1 (кв. м.): 445
 Общая площадь :3У1 (кв. м.): 1183
 Категория земель: земли населенных пунктов
 Разрешенное (целевое) использование:
 Улично-дорожная сеть
 код 12.0.1

Департамент городского хозяйства Администрации городского округа «Город Архангельск»			
ПРОЕКТ МЕЖЕВАНИЯ ТЕРРИТОРИИ			
Исполнитель:	А. В. Пугин	Подпись	Дата
Проект межевания территории для реконструкции линейного объекта "Реконструкция пл. Профсоюзов в городе Архангельске"		стадия	лист
		ПП	1
Чертеж межевания территории М 1:2000		листов	2
ООО "Архземкадастр"			

Раздел 3
МАТЕРИАЛЫ ПО ОБОСНОВАНИЮ
ПРОЕКТА МЕЖЕВАНИЯ ТЕРРИТОРИИ
Графическая часть
Чертеж межевания территории
2 этап
 для реконструкции линейного объекта
 "Реконструкция пл. Профсоюзов в городе Архангельске"



Условные обозначения:

- :3У2** - обозначения образуемого земельного участка
- - часть границы, местоположение которой определено при выполнении кадастровых работ (граница образуемого земельного участка)
- ←←←← - граница проектирования
- 29:22:050518** - номер кадастрового квартала
- — — - граница кадастрового квартала
- - часть границы, сведения ЕГРН о которой позволяют однозначно определить ее положение на местности
- :437** - кадастровый номер земельного участка
- - - - часть границы, сведения ЕГРН о которой не позволяют однозначно определить ее положение на местности
- 29:22-6.1658** - реестровый номер границ
 - ЗОУИТ с реестровым номером 29:00-6.276
 - ЗОУИТ с реестровым номером 29:00-6.279
 - ЗОУИТ с реестровыми номерами 29:22-6.1658 и 29:22-6.1661
 - ЗОУИТ с реестровым номером 29:22-6.1388
 - ЗОУИТ с реестровым номером 29:00-6.315
 - ЗОУИТ с реестровым номером 29:22-6.1091
 - ЗОУИТ с реестровым номером 29:22-6.983
 - ЗОУИТ с реестровым номером 29:22-6.1210
- **×** - местоположение существующих объектов капитального строительства (сети)
- - - - береговая полоса
- охранная зона объектов культурного наследия

в пределах кадастрового квартала 29:22:050518
 Общая площадь :ЗУ2 (кв. м.): 66759
 Категория земель: земли населенных пунктов
 Разрешенное (целевое) использование:
 Улично-дорожная сеть
 код 12.0.1

Департамент городского хозяйства Администрации городского округа «Город Архангельск»			
ПРОЕКТ МЕЖЕВАНИЯ ТЕРРИТОРИИ			
Исполнитель: <i>А. В. Пугин</i>	Подпись	Дата	
	Проект межевания территории для реконструкции линейного объекта "Реконструкция пл. Профсоюзов в городе Архангельске"		
Чертеж межевания территории М 1:2000	стадия	лист	листов
	ПП	2	2
ООО "Архземкадастр"			

Раздел 4.

Материалы по обоснованию проекта межевания территории.

Пояснительная записка.

Материалы по обоснованию проекта межевания территории включает в себя чертежи М 1:2000, на которых отображены:

- границы существующих земельных участков;
- границы зон с особыми условиями использования территорий, установленные в соответствии с законодательством Российской Федерации;
- местоположение существующих объектов капитального строительства;
- границы территорий объектов культурного наследия, включенных в единый государственный реестр объектов культурного наследия (памятников истории и культуры) народов Российской Федерации, границы территорий выявленных объектов культурного наследия.

Образуемые земельные участки расположены в границах зон с особыми условиями использования территорий (ЗООИТ) с реестровыми номерами:

- 29:00-6.279, наименование: Граница зоны подтопления муниципального образования «Город Архангельск» (территориальные округа Октябрьский, Ломоносовский, Майская Горка, Варавино-Фактория). В границах зон затопления, подтопления, в соответствии с законодательством Российской Федерации о градостроительной деятельности отнесенных к зонам с особыми условиями использования территорий, запрещаются: 1) размещение новых населенных пунктов и строительство объектов капитального строительства без обеспечения инженерной защиты таких населенных пунктов и объектов от затопления, подтопления; 2) использование сточных вод в целях регулирования плодородия почв; 3) размещение кладбищ, скотомогильников, объектов размещения отходов производства и потребления, химических, взрывчатых, токсичных, отравляющих и ядовитых веществ, пунктов хранения и захоронения радиоактивных отходов; 4) осуществление авиационных мер по борьбе с вредными организмами. Водный Кодекс Российской Федерации (от 03.06.2006 г. № 74-ФЗ);

- 29:00-6.276, наименование: Граница зоны затопления муниципального образования «Город Архангельск» (территориальные округа Октябрьский, Ломоносовский, Майская Горка, Варавино-Фактория). В границах зон затопления, подтопления, в соответствии с законодательством Российской Федерации о градостроительной деятельности отнесенных к зонам с особыми условиями использования территорий, запрещаются: 1) размещение новых населенных пунктов и строительство объектов капитального строительства без обеспечения инженерной защиты таких населенных пунктов и объектов от затопления, подтопления; 2) использование сточных вод в целях регулирования плодородия почв; 3)

размещение кладбищ, скотомогильников, объектов размещения отходов производства и потребления, химических, взрывчатых, токсичных, отравляющих и ядовитых веществ, пунктов хранения и захоронения радиоактивных отходов; 4) осуществление авиационных мер по борьбе с вредными организмами. Водный Кодекс Российской Федерации (от 03.06.2006 г. № 74-ФЗ);

- 29:22-6.1091, наименование: Зона с особыми условиями использования территории ВК ТПЗ-ТП129; ВК ТПБЗ-ТП129, в которой Запрещается осуществлять любые действия, которые могут нарушить безопасную работу объектов электросетевого хозяйства, в том числе привести к их повреждению или уничтожению, и (или) повлечь причинение вреда жизни, здоровью граждан и имуществу физических или юридических лиц, а также повлечь нанесение экологического ущерба и возникновение пожаров, в том числе: а) набрасывать на провода и опоры воздушных линий электропередачи посторонние предметы, а также подниматься на опоры воздушных линий электропередачи; б) размещать любые объекты и предметы (материалы) в пределах созданных в соответствии с требованиями нормативно-технических документов проходов и подъездов для доступа к объектам электросетевого хозяйства, а также проводить любые работы и возводить сооружения, которые могут препятствовать доступу к объектам электросетевого хозяйства, без создания необходимых для такого доступа проходов и подъездов; в) находиться в пределах огороженной территории и помещениях распределительных устройств и подстанций, открывать двери и люки распределительных устройств и подстанций, производить переключения и подключения в электрических сетях (указанное требование не распространяется на работников, занятых выполнением разрешенных в установленном порядке работ), разводить огонь в пределах охранных зон вводных и распределительных устройств, подстанций, воздушных линий электропередачи, а также в охранных зонах кабельных линий электропередачи; г) размещать свалки; д) производить работы ударными механизмами, сбрасывать тяжести массой свыше 5 тонн, производить сброс и слив едких и коррозионных веществ и горюче-смазочных материалов (в охранных зонах подземных кабельных линий электропередачи); е) складировать или размещать хранилища любых, в том числе горюче-смазочных, материалов; ж) размещать детские и спортивные площадки, стадионы, рынки, торговые точки, полевые станы, загоны для скота, гаражи и стоянки всех видов машин и механизмов, проводить любые мероприятия, связанные с большим скоплением людей, не занятых выполнением разрешенных в установленном порядке работ (в охранных зонах воздушных линий электропередачи); з) использовать (запускать) любые летательные аппараты, в том числе воздушных змеев, спортивные модели летательных аппаратов (в охранных зонах воздушных линий электропередачи); и) бросать якоря с судов и осуществлять их проход с отданными якорями, цепями, лотами, волокушами и тралами (в охранных зонах подводных кабельных линий электропередачи); к) осуществлять проход

судов с поднятыми стрелами кранов и других механизмов (в охранных зонах воздушных линий электропередачи). Ограничения использования объектов недвижимости предусмотрены "Правилами установления охранных зон объектов электросетевого хозяйства и особых условий использования земельных участков, расположенных в границах таких зон", утвержденными Постановлением Правительства Российской Федерации от 24.02.2009 г. № 160;

- 29:22-6.1388, наименование: Зона с особыми условиями использования территории линии кабельной 10 кВ; РП-29 - РП-599, в которой Запрещается осуществлять любые действия, которые могут нарушить безопасную работу объектов электросетевого хозяйства, в том числе привести к их повреждению или уничтожению, и (или) повлечь причинение вреда жизни, здоровью граждан и имуществу физических или юридических лиц, а также повлечь нанесение экологического ущерба и возникновение пожаров, в том числе: а) набрасывать на провода и опоры воздушных линий электропередачи посторонние предметы, а также подниматься на опоры воздушных линий электропередачи; б) размещать любые объекты и предметы (материалы) в пределах созданных в соответствии с требованиями нормативно-технических документов проходов и подъездов для доступа к объектам электросетевого хозяйства, а также проводить любые работы и возводить сооружения, которые могут препятствовать доступу к объектам электросетевого хозяйства, без создания необходимых для такого доступа проходов и подъездов; в) находиться в пределах огороженной территории и помещениях распределительных устройств и подстанций, открывать двери и люки распределительных устройств и подстанций, производить переключения и подключения в электрических сетях (указанное требование не распространяется на работников, занятых выполнением разрешенных в установленном порядке работ), разводить огонь в пределах охранных зон вводных и распределительных устройств, подстанций, воздушных линий электропередачи, а также в охранных зонах кабельных линий электропередачи; г) размещать свалки; д) производить работы ударными механизмами, сбрасывать тяжести массой свыше 5 тонн, производить сброс и слив едких и коррозионных веществ и горюче-смазочных материалов (в охранных зонах подземных кабельных линий электропередачи); е) складировать или размещать хранилища любых, в том числе горюче-смазочных, материалов; ж) размещать детские и спортивные площадки, стадионы, рынки, торговые точки, полевые станы, загоны для скота, гаражи и стоянки всех видов машин и механизмов, проводить любые мероприятия, связанные с большим скоплением людей, не занятых выполнением разрешенных в установленном порядке работ (в охранных зонах воздушных линий электропередачи); з) использовать (запускать) любые летательные аппараты, в том числе воздушных змеев, спортивные модели летательных аппаратов (в охранных зонах воздушных линий электропередачи); и) бросать якоря с судов и осуществлять их проход с отданными якорями, цепями, лотами, волокушами и тралами (в

охранных зонах подводных кабельных линий электропередачи); к) осуществлять проход судов с поднятыми стрелами кранов и других механизмов (в охранных зонах воздушных линий электропередачи). Ограничения использования объектов недвижимости предусмотрены "Правилами установления охранных зон объектов электросетевого хозяйства и особых условий использования земельных участков, расположенных в границах таких зон", утвержденными Постановлением Правительства Российской Федерации от 24.02.2009 г. № 160;

- 29:00-6.315, наименование: Охранная зона Кабельной линии волоконно-оптической внутризоновой на участке Архангельск-Новодвинск, ограничение В соответствии с Постановлением Правительства РФ от 9 июня 1995 г. N 578 "Об утверждении Правил охраны линий и сооружений связи Российской Федерации" устанавливаются следующие ограничения: в пределах охранных зон без письменного согласия и присутствия представителей предприятий, эксплуатирующих линии связи и линии радиодиффузии, юридическим и физическим лицам запрещается: а) осуществлять всякого рода строительные, монтажные и взрывные работы, планировку грунта землеройными механизмами (за исключением зон песчаных барханов) и земляные работы (за исключением вспашки на глубину не более 0,3 метра); б) производить геолого-съёмочные, поисковые, геодезические и другие изыскательские работы, которые связаны с бурением скважин, шурфованием, взятием проб грунта, осуществлением взрывных работ; в) производить посадку деревьев, располагать полевые станы, содержать скот, складировать материалы, корма и удобрения, жечь костры, устраивать стрельбища; г) устраивать проезды и стоянки автотранспорта, тракторов и механизмов, провозить негабаритные грузы под проводами воздушных линий связи и линий радиодиффузии, строить каналы (арыки), устраивать заграждения и другие препятствия; д) устраивать причалы для стоянки судов, барж и плавучих кранов, производить погрузочно-разгрузочные, подводно-технические, дноуглубительные и землечерпательные работы, выделять рыбопромысловые участки, производить добычу рыбы, других водных животных, а также водных растений придонными орудиями лова, устраивать водопои, производить колку и заготовку льда. Судам и другим плавучим средствам запрещается бросать якоря, проходить с отданными якорями, цепями, лотами, волокушами и тралами; е) производить строительство и реконструкцию линий электропередач, радиостанций и других объектов, излучающих электромагнитную энергию и оказывающих опасное воздействие на линии связи и линии радиодиффузии; ж) производить защиту подземных коммуникаций от коррозии без учета проходящих подземных кабельных линий связи. Юридическим и физическим лицам запрещается производить всякого рода действия, которые могут нарушить нормальную работу линий связи и линий радиодиффузии, в частности: а) производить снос и реконструкцию зданий и мостов, осуществлять переустройство коллекторов, туннелей

метрополитена и железных дорог, где проложены кабели связи, установлены столбы воздушных линий связи и линий радификации, размещены технические сооружения радиорелейных станций, кабельные ящики и распределительные коробки, без предварительного выноса заказчиками (застройщиками) линий и сооружений связи, линий и сооружений радификации по согласованию с предприятиями, в ведении которых находятся эти линии и сооружения; б) производить засыпку трасс подземных кабельных линий связи, устраивать на этих трассах временные склады, стоки химически активных веществ и свалки промышленных, бытовых и прочих отходов, ломать замерные, сигнальные, предупредительные знаки и телефонные колодцы; в) открывать двери и люки необслуживаемых усилительных и регенерационных пунктов (наземных и подземных) и радиорелейных станций, кабельных колодцев телефонной канализации, распределительных шкафов и кабельных ящиков, а также подключаться к линиям связи (за исключением лиц, обслуживающих эти линии); г) огораживать трассы линий связи, препятствуя свободному доступу к ним технического персонала; д) самовольно подключаться к абонентской телефонной линии и линии радификации в целях пользования услугами связи; е) совершать иные действия, которые могут причинить повреждения сооружениям связи и радификации (повреждать опоры и арматуру воздушных линий связи, обрывать провода, набрасывать на них посторонние предметы и другое);

- 29:22-6.1658, наименование: Зона с особыми условиями использования территории "Водоохранная зона р. Северная Двина в границах населенного пункта г. Архангельск;

- 29:22-6.1661, наименование: Зона с особыми условиями использования территории "Прибрежная защитная полоса прот. Соломбалка р. Северная Двина в границах населенного пункта г. Архангельск;

- 29:22-6.953, наименование: Зона с особыми условиями использования территории ВК ТП62-ТП125; ВК ТП40 -ТП26; ВК ТП58- ТП8а; ВК ТП40 -ТП58; ВК ТП125-ТП58, ограничение: Запрещается осуществлять любые действия, которые могут нарушить безопасную работу объектов электросетевого хозяйства, в том числе привести к их повреждению или уничтожению, и (или) повлечь причинение вреда жизни, здоровью граждан и имуществу физических или юридических лиц, а также повлечь нанесение экологического ущерба и возникновение пожаров, в том числе: а) набрасывать на провода и опоры воздушных линий электропередачи посторонние предметы, а также подниматься на опоры воздушных линий электропередачи; б) размещать любые объекты и предметы (материалы) в пределах созданных в соответствии с требованиями нормативно-технических документов проходов и подъездов для доступа к объектам электросетевого хозяйства, а также проводить любые работы и возводить сооружения, которые могут

препятствовать доступу к объектам электросетевого хозяйства, без создания необходимых для такого доступа проходов и подъездов; в) находиться в пределах огороженной территории и помещениях распределительных устройств и подстанций, открывать двери и люки распределительных устройств и подстанций, производить переключения и подключения в электрических сетях (указанное требование не распространяется на работников, занятых выполнением разрешенных в установленном порядке работ), разводить огонь в пределах охранных зон вводных и распределительных устройств, подстанций, воздушных линий электропередачи, а также в охранных зонах кабельных линий электропередачи; г) размещать свалки; д) производить работы ударными механизмами, сбрасывать тяжести массой свыше 5 тонн, производить сброс и слив едких и коррозионных веществ и горюче-смазочных материалов (в охранных зонах подземных кабельных линий электропередачи); е) складировать или размещать хранилища любых, в том числе горюче-смазочных, материалов; ж) размещать детские и спортивные площадки, стадионы, рынки, торговые точки, полевые станы, загоны для скота, гаражи и стоянки всех видов машин и механизмов, проводить любые мероприятия, связанные с большим скоплением людей, не занятых выполнением разрешенных в установленном порядке работ (в охранных зонах воздушных линий электропередачи); з) использовать (запускать) любые летательные аппараты, в том числе воздушных змеев, спортивные модели летательных аппаратов (в охранных зонах воздушных линий электропередачи); и) бросать якоря с судов и осуществлять их проход с отданными якорями, цепями, лотами, волокушами и тралами (в охранных зонах подводных кабельных линий электропередачи); к) осуществлять проход судов с поднятыми стрелами кранов и других механизмов (в охранных зонах воздушных линий электропередачи). Ограничения использования объектов недвижимости предусмотрены "Правилами установления охранных зон объектов электросетевого хозяйства и особых условий использования земельных участков, расположенных в границах таких зон", утвержденными Постановлением Правительства Российской Федерации от 24.02.2009 г. № 160;

- 29:22-6.1210, Зона с особыми условиями использования территории НК ТП8а-Пенсионный фонд, ограничение: Запрещается осуществлять любые действия, которые могут нарушить безопасную работу объектов электросетевого хозяйства, в том числе привести к их повреждению или уничтожению, и (или) повлечь причинение вреда жизни, здоровью граждан и имуществу физических или юридических лиц, а также повлечь нанесение экологического ущерба и возникновение пожаров, в том числе: а) набрасывать на провода и опоры воздушных линий электропередачи посторонние предметы, а также подниматься на опоры воздушных линий электропередачи; б) размещать любые объекты и предметы (материалы) в пределах созданных в соответствии с требованиями нормативно-технических документов проходов и подъездов для доступа к объектам электросетевого

хозяйства, а также проводить любые работы и возводить сооружения, которые могут препятствовать доступу к объектам электросетевого хозяйства, без создания необходимых для такого доступа проходов и подъездов; в) находиться в пределах огороженной территории и помещениях распределительных устройств и подстанций, открывать двери и люки распределительных устройств и подстанций, производить переключения и подключения в электрических сетях (указанное требование не распространяется на работников, занятых выполнением разрешенных в установленном порядке работ), разводить огонь в пределах охранных зон вводных и распределительных устройств, подстанций, воздушных линий электропередачи, а также в охранных зонах кабельных линий электропередачи; г) размещать свалки; д) производить работы ударными механизмами, сбрасывать тяжести массой свыше 5 тонн, производить сброс и слив едких и коррозионных веществ и горюче-смазочных материалов (в охранных зонах подземных кабельных линий электропередачи); е) складировать или размещать хранилища любых, в том числе горюче-смазочных, материалов; ж) размещать детские и спортивные площадки, стадионы, рынки, торговые точки, полевые станы, загоны для скота, гаражи и стоянки всех видов машин и механизмов, проводить любые мероприятия, связанные с большим скоплением людей, не занятых выполнением разрешенных в установленном порядке работ (в охранных зонах воздушных линий электропередачи); з) использовать (запускать) любые летательные аппараты, в том числе воздушных змеев, спортивные модели летательных аппаратов (в охранных зонах воздушных линий электропередачи); и) бросать якоря с судов и осуществлять их проход с отданными якорями, цепями, лотами, волокушами и тралами (в охранных зонах подводных кабельных линий электропередачи); к) осуществлять проход судов с поднятыми стрелами кранов и других механизмов (в охранных зонах воздушных линий электропередачи). Ограничения использования объектов недвижимости предусмотрены "Правилами установления охранных зон объектов электросетевого хозяйства и особых условий использования земельных участков, расположенных в границах таких зон", утвержденными Постановлением Правительства Российской Федерации от 24.02.2009 г. № 160.

Границы особо охраняемых природных территорий в пределах проектируемых границ отсутствуют.

а) обоснование определения местоположения границ образуемого земельного участка с учетом соблюдения требований к образуемым земельным участкам, в том числе требований к предельным (минимальным и (или) максимальным) размерам земельных участков:

Проект межевания территории подготовлен с целью формирования единого земельного участка под размещение линейного объекта «Реконструкция пл. Профсоюзов в городе Архангельске».

В связи с тем, что линейный объект недвижимости с кадастровым номером 29:22:000000:12871 расположен на территории нескольких земельных участков, на первом этапе работ возникла необходимость раздела некоторых земельных участков с дальнейшим объединением вторым этапом работ нескольких земельных участков, в том числе, образуемых, в один общий земельный участок, минимальные и максимальные размеры земельного участка – не подлежат установлению.

б) обоснование способа образования земельного участка:

В связи с тем, что исходные земельные участки с кадастровыми номерами 29:22:050518:437, 29:22:050518:52, 29:22:000000:8737, 29:22:050518:43, 29:22:050518:444, 29:22:050519:72, 29:22:000000:7920, 29:22:050513:1400, 29:22:050513:160, 29:22:050514:41, 29:22:000000:12715, 29:22:050515:92 находящиеся в государственной или муниципальной собственности, входят в границы проектирования не полностью, первым этапом работ выбран способ образования земельных участков путем раздела с сохранением в измененных границах, а также образование 29:22:050518:3У1 из земель, находящихся в государственной собственности.

Для формирования одного общего земельного участка под линейным объектом вторым этапом работ выбран способ образования земельного участка путем объединения земельных участков 29:22:050518:437:3У1, 29:22:050518:52:3У1, 29:22:000000:8737:3У1, 29:22:050518:3У1, 29:22:050518:55, 29:22:050518:132, 29:22:050518:1314, 29:22:050518:96, 29:22:050518:43:3У1, 29:22:050518:444:3У1, 29:22:000000:7920:3У1, 29:22:050513:1400:3У1, 29:22:050513:160:3У1, 29:22:050514:41:3У1, 29:22:000000:12715:3У1, 29:22:050515:92:3У1, 29:22:050513:165, 29:22:050514:43.

в) обоснование определения размеров образуемого земельного участка:

В связи с тем, что Правилами землепользования и застройки городского округа «Город Архангельск» не установлены предельные минимальные и максимальные размеры для земельного участка с видом разрешенного использования - Улично-дорожная сеть, то ограничений к размерам образуемых земельных участкам отсутствовали.

г) обоснование определения границ публичного сервитута, подлежащего установлению в соответствии с законодательством Российской Федерации:

Необходимость определения границ публичного сервитута, подлежащего установлению в соответствии с законодательством Российской Федерации в границах проектирования отсутствует.



**ГЛАВА ГОРОДСКОГО ОКРУГА
"ГОРОД АРХАНГЕЛЬСК"**

РАСПОРЯЖЕНИЕ

от 5 апреля 2023 г. № 1798р

**О разработке документации по планировке территории
(проекта планировки территории и проекта межевания территории)
для реконструкции линейного объекта "Реконструкция пл. Профсоюзов
в городе Архангельске"**

В соответствии с Градостроительным кодексом Российской Федерации:

1. Принять решение о разработке документации по планировке территории (проекта планировки территории и проекта межевания территории) для реконструкции линейного объекта "Реконструкция пл. Профсоюзов в городе Архангельске".

2. Подготовить документацию по планировке территории (проект планировки территории и проект межевания территории) для реконструкции линейного объекта "Реконструкция пл. Профсоюзов в городе Архангельске".

3. Утвердить прилагаемое задание на разработку документации по планировке территории (проекта планировки территории и проекта межевания территории) для реконструкции линейного объекта "Реконструкция пл. Профсоюзов в городе Архангельске".

4. Определить, что физические или юридические лица вправе представлять свои предложения о порядке, сроках подготовки и содержании документации по планировке территории (проекта планировки территории и проекта межевания территории) для реконструкции линейного объекта "Реконструкция пл. Профсоюзов в городе Архангельске" в департамент градостроительства Администрации городского округа "Город Архангельск" со дня опубликования настоящего распоряжения до момента назначения общественных обсуждений.

5. Опубликовать распоряжение в газете "Архангельск – Город воинской славы" и на официальном информационном интернет-портале городского округа "Город Архангельск".

6. Срок действия распоряжения – 12 месяцев с момента его опубликования в газете "Архангельск – Город воинской славы" и на официальном информационном интернет-портале городского округа "Город Архангельск".

7. Контроль за исполнением распоряжения возложить на заместителя Главы городского округа "Город Архангельск" по инфраструктурному развитию Майорова А.К.

**Глава городского округа
"Город Архангельск"**



Д.А. Морев

УТВЕРЖДЕНО
распоряжением Главы
городского округа
"Город Архангельск"
от 5 апреля 2023 г. № 1798р

ЗАДАНИЕ
на разработку документации по планировке территории
(проекта планировки территории и проекта межевания территории)
для реконструкции линейного объекта "Реконструкция пл. Профсоюзов
в городе Архангельске"

1. Вид документа (документации)

Документация по планировке территории (проекта планировки территории и проекта межевания территории) для реконструкции линейного объекта "Реконструкция пл. Профсоюзов в городе Архангельске" (далее – документация по планировке территории).

2. Технический заказчик

Департамент городского хозяйства Администрация городского округа "Город Архангельск".

163000, Архангельская обл., г. Архангельск, В.И. Ленина пл., д. 5.

3. Разработчик документации

Разработчик определяется техническим заказчиком в соответствии с действующим законодательством Российской Федерации.

4. Основание для разработки документации

Распоряжение Главы городского округа "Город Архангельск" от 5 апреля 2023 года № 1798р "О разработке документации по планировке территории (проекта планировки территории и проекта межевания территории) для реконструкции линейного объекта "Реконструкция пл. Профсоюзов в городе Архангельске".

5. Объект градостроительного планирования или застройки территории, его основные характеристики

Объектом градостроительного планирования является территория линейного объекта – площадь Профсоюзов в городе Архангельске (кадастровый номер 29:22:000000:12871).

Данный линейный объект расположен в Ломоносовском территориальном округе.

Ориентировочная протяженность площади Профсоюзов составляет 571 м.

Ситуационный план с отображением границ реконструируемого линейного объекта прилагается (приложение к настоящему заданию).

6. Основные требования к составу, содержанию и форме представляемых материалов проекта планировки территории, последовательность и сроки выполнения работы

Состав и содержание документации по планировке территории, предусматривающей размещение одного или нескольких линейных объектов, устанавливаются Положением о составе и содержании документации по планировке территории, предусматривающей размещение одного или нескольких линейных объектов, утвержденным постановлением Правительства Российской Федерации от 12 мая 2017 года № 564.

6.1. Проект планировки территории состоит из основной части, которая подлежит утверждению, и материалов по ее обоснованию.

Утверждению подлежит основная часть проекта планировки центральной части, которая включает:

раздел I "Проект планировки территории. Графическая часть";

раздел II "Положение о размещении линейных объектов".

Раздел I "Проект планировки территории. Графическая часть" должен быть представлен в виде чертежа (чертежей), выполненного на цифровом топографическом плане, соответствующем требованиям, установленным федеральным органом исполнительной власти, осуществляющим функции по выработке и реализации государственной политики и нормативно-правовому регулированию в сфере строительства, архитектуры, градостроительства.

Графическая часть включает в себя:

чертеж красных линий;

чертеж границ зон планируемого размещения линейных объектов;

чертеж границ зон планируемого размещения линейных объектов, подлежащих реконструкции в связи с изменением их местоположения.

На чертеже красных линий отображаются:

а) границы территории, в отношении которой осуществляется подготовка проекта планировки;

б) существующие (ранее установленные в соответствии с законодательством Российской Федерации), устанавливаемые и отменяемые красные линии;

в) номера характерных точек устанавливаемых красных линий, в том числе точек начала и окончания красных линий, точек изменения описания красных линий. Перечень координат характерных точек красных линий приводится в форме таблицы, которая является неотъемлемым приложением к чертежу красных линий;

г) пояснительные надписи, содержащие информацию о видах территорий общего пользования, для которых установлены и (или) устанавливаются красные линии;

д) границы существующих и планируемых элементов планировочной структуры.

На чертеже границ зон планируемого размещения линейных объектов отображаются:

а) границы территории, в отношении которой осуществляется подготовка проекта планировки;

б) границы зон планируемого размещения линейных объектов с указанием границ зон планируемого размещения объектов капитального строительства, проектируемых в составе линейных объектов, обеспечивающих в том числе соблюдение расчетных показателей минимально допустимого уровня обеспеченности территории объектами коммунальной, транспортной, социальной инфраструктур и расчетных показателей максимально допустимого уровня территориальной доступности указанных объектов для населения в соответствии с нормативами градостроительного проектирования. Места размещения объектов капитального строительства, проектируемых в составе линейного объекта, подлежат уточнению при архитектурно-строительном проектировании, но не могут выходить за границы зон планируемого размещения таких объектов, установленных проектом планировки территории. В случае если для размещения линейных объектов требуется образование земельных участков, границы зон планируемого размещения линейных объектов устанавливаются в соответствии с нормами отвода земельных участков для конкретных видов линейных объектов;

в) номера характерных точек границ зон планируемого размещения линейных объектов, в том числе точек начала и окончания, точек изменения описания границ таких зон;

На чертеже границ зон планируемого размещения линейных объектов, подлежащих реконструкции в связи с изменением их местоположения, отображаются:

а) границы территории, в отношении которой осуществляется подготовка проекта планировки;

б) границы зон планируемого размещения линейных объектов, подлежащих реконструкции в связи с изменением их местоположения;

в) номера характерных точек границ зон планируемого размещения линейных объектов, подлежащих реконструкции в связи с изменением их местоположения.

Раздел II "Положение о размещении линейных объектов" должен содержать следующую информацию:

а) наименование, основные характеристики (категория, протяженность, проектная мощность, пропускная способность, грузонапряженность, интенсивность движения) и назначение планируемых для размещения линейных объектов, а также линейных объектов, подлежащих реконструкции в связи с изменением их местоположения;

б) перечень субъектов Российской Федерации, перечень муниципальных районов, городских округов в составе субъектов Российской Федерации, перечень поселений, населенных пунктов, внутригородских территорий городов федерального значения, на территориях которых устанавливаются зоны планируемого размещения линейных объектов;

в) перечень координат характерных точек границ зон планируемого размещения линейных объектов;

г) перечень координат характерных точек границ зон планируемого размещения линейных объектов, подлежащих реконструкции в связи с изменением их местоположения;

д) предельные параметры разрешенного строительства, реконструкции объектов капитального строительства, входящих в состав линейных объектов в границах зон их планируемого размещения:

предельное количество этажей и (или) предельная высота объектов капитального строительства, входящих в состав линейных объектов, в границах каждой зоны планируемого размещения таких объектов;

максимальный процент застройки каждой зоны планируемого размещения объектов капитального строительства, входящих в состав линейных объектов, определяемый как отношение площади зоны планируемого размещения объекта капитального строительства, входящего в состав линейного объекта, которая может быть застроена, ко всей площади этой зоны;

минимальные отступы от границ земельных участков в целях определения мест допустимого размещения объектов капитального строительства, которые входят в состав линейных объектов и за пределами, которых запрещено строительство таких объектов, в границах каждой зоны планируемого размещения объектов капитального строительства, входящих в состав линейных объектов;

требования к архитектурным решениям объектов капитального строительства, входящих в состав линейных объектов, в границах каждой зоны планируемого размещения таких объектов, расположенной в границах территории исторического поселения федерального или регионального значения, с указанием:

требований к цветовому решению внешнего облика таких объектов;

требований к строительным материалам, определяющим внешний облик таких объектов;

требований к объемно-пространственным, архитектурно-стилистическим и иным характеристикам таких объектов, влияющим на их внешний облик и (или) на композицию, а также на силуэт застройки исторического поселения;

е) информация о необходимости осуществления мероприятий по защите сохраняемых объектов капитального строительства (здание, строение, сооружение, объекты, строительство которых не завершено), существующих и строящихся на момент подготовки проекта планировки территории, а также объектов капитального строительства, планируемых к строительству в соответствии с ранее утвержденной документацией по планировке территории, от возможного негативного воздействия в связи с размещением линейных объектов;

ж) информация о необходимости осуществления мероприятий по сохранению объектов культурного наследия от возможного негативного воздействия в связи с размещением линейных объектов;

з) информация о необходимости осуществления мероприятий по охране окружающей среды;

и) информация о необходимости осуществления мероприятий по защите территории от чрезвычайных ситуаций природного и техногенного характера, в том числе по обеспечению пожарной безопасности и гражданской обороне.

Материалы по обоснованию проекта планировки территории включают в себя:

раздел III "Материалы по обоснованию проекта планировки территории. Графическая часть";

раздел IV "Материалы по обоснованию проекта планировки территории. Пояснительная записка".

Раздел III "Материалы по обоснованию проекта планировки территории. Графическая часть" должен быть представлен в виде схем, выполненных на цифровом топографическом плане, соответствующем требованиям, установленным федеральным органом исполнительной власти, осуществляющим функции по выработке и реализации государственной политики и нормативно-правовому регулированию в сфере строительства, архитектуры, градостроительства.

Графическая часть содержит следующие схемы:

а) схема расположения элементов планировочной структуры (территорий, занятых линейными объектами и (или) предназначенных для размещения линейных объектов);

Схема расположения элементов планировочной структуры разрабатывается в масштабе от 1:10000 до 1:25000 при условии обеспечения читаемости линий и условных обозначений графических материалов. На этой схеме отображаются:

границы территории, в отношении которой осуществляется подготовка схемы расположения элементов планировочной структуры, в пределах границ субъекта (субъектов) Российской Федерации, на территории которого устанавливаются границы зон планируемого размещения линейных объектов и границы зон планируемого размещения линейных объектов, подлежащих реконструкции в связи с изменением их местоположения;

границы зон планируемого размещения линейных объектов;

границы зон планируемого размещения линейных объектов, подлежащих реконструкции в связи с изменением их местоположения;

б) схема использования территории в период подготовки проекта планировки территории;

На схеме использования территории в период подготовки проекта планировки территории отображаются:

границы территории, в отношении которой осуществляется подготовка проекта планировки;

границы зон планируемого размещения линейных объектов;

границы зон планируемого размещения линейных объектов, подлежащих реконструкции в связи с изменением их местоположения;

сведения об отнесении к определенной категории земель в границах территории, в отношении которой осуществляется подготовка проекта планировки;

границы существующих земельных участков, учтенных в Едином государственном реестре недвижимости, в границах территории, в отношении которой осуществляется подготовка проекта планировки, с указанием форм собственности таких земельных участков и информации о необходимости изъятия таких земельных участков для государственных и муниципальных нужд;

контуры существующих сохраняемых объектов капитального строительства, а также подлежащих сносу и (или) демонтажу и не подлежащих реконструкции линейных объектов;

границы зон планируемого размещения объектов капитального строительства, установленные ранее утвержденной документацией по планировке территории, в случае планируемого размещения таковых в границах территории, в отношении которой осуществляется подготовка проекта планировки;

в) схема организации улично-дорожной сети и движения транспорта.

Схема организации улично-дорожной сети и движения транспорта выполняется в случае подготовки проекта планировки территории, предусматривающего размещение автомобильных дорог и (или) железнодорожного транспорта.

На этой схеме отображаются:

границы территории, в отношении которой осуществляется подготовка проекта планировки;

границы зон планируемого размещения линейных объектов;

границы зон планируемого размещения линейных объектов, подлежащих реконструкции в связи с изменением их местоположения;

категории улиц и дорог;

линии внутриквартальных проездов и проходов в границах территории общего пользования, границы публичных сервитутов;

остановочные пункты наземного общественного пассажирского транспорта, входы (выходы) подземного общественного пассажирского транспорта;

объекты транспортной инфраструктуры с выделением эстакад, путепроводов, мостов, тоннелей, объектов внеуличного транспорта, железнодорожных вокзалов, пассажирских платформ, сооружений и устройств для хранения и обслуживания транспортных средств (в том числе подземных) и иных подобных объектов в соответствии с региональными и местными нормативами градостроительного проектирования;

хозяйственные проезды и скотопрогоны, сооружения для перехода диких животных;

основные пути пешеходного движения, пешеходные переходы на одном и разных уровнях;

направления движения наземного общественного пассажирского транспорта;

иные объекты транспортной инфраструктуры с учетом существующих и прогнозных потребностей в транспортном обеспечении территории.

г) схема вертикальной планировки территории, инженерной подготовки и инженерной защиты территории.

Схема вертикальной планировки территории, инженерной подготовки и инженерной защиты территории выполняется в случаях, установленных федеральным органом исполнительной власти, осуществляющим функции по выработке и реализации государственной политики и нормативно-правовому регулированию в сфере строительства, архитектуры, градостроительства. Допускается отображение соответствующей информации на одной или нескольких схемах в зависимости от обеспечения читаемости линий и условных обозначений. На этой схеме отображаются:

границы зон планируемого размещения линейных объектов;

границы зон планируемого размещения линейных объектов, подлежащих реконструкции в связи с изменением их местоположения;

существующие и директивные (проектные) отметки поверхности по осям трасс автомобильных и железных дорог, проезжих частей в местах пересечения улиц и проездов и в местах перелома продольного профиля, а также других планировочных элементов для вертикальной увязки проектных решений, включая смежные территории;

проектные продольные уклоны, направление продольного уклона, расстояние между точками, ограничивающими участок с продольным уклоном;

горизонтали, отображающие проектный рельеф в виде параллельных линий;

поперечные профили автомобильных и железных дорог, улично-дорожной сети в масштабе 1:100 – 1:200. Ширина автомобильной дороги и функциональных элементов поперечного профиля приводится с точностью до 0,01 метра. Асимметричные поперечные профили сопровождаются пояснительной надписью для ориентации профиля относительно плана;

д) схема границ территорий объектов культурного наследия;

Схема границ территорий объектов культурного наследия разрабатывается в случае наличия объектов культурного наследия в границах территории, в отношении которой осуществляется подготовка проекта планировки. При отсутствии объектов культурного наследия в границах территории, в отношении которой осуществляется подготовка проекта планировки, соответствующая информация указывается в разделе IV "Материалы по обоснованию проекта планировки территории. Пояснительная записка". На этой схеме отображаются:

границы территории, в отношении которой осуществляется подготовка проекта планировки;

границы зон планируемого размещения линейных объектов;

границы зон планируемого размещения линейных объектов, подлежащих реконструкции в связи с изменением их местоположения;

границы территорий объектов культурного наследия, включенных в единый государственный реестр объектов культурного наследия (памятников истории и культуры) народов Российской Федерации;

границы территорий выявленных объектов культурного наследия;

е) схема границ зон с особыми условиями использования территорий, особо охраняемых природных территорий, лесничеств;

На схеме границ зон с особыми условиями использования территорий, особо охраняемых природных территорий, лесничеств, которая может представляться в виде одной или нескольких схем, отображаются:

границы территории, в отношении которой осуществляется подготовка проекта планировки;

границы зон планируемого размещения линейных объектов;

границы зон планируемого размещения линейных объектов, подлежащих реконструкции в связи с изменением их местоположения;

границы зон с особыми условиями использования территорий:

установленные в соответствии с законодательством Российской Федерации;

подлежащие установлению, изменению в связи с размещением линейных объектов;

подлежащие установлению, изменению в связи с размещением линейных объектов, подлежащих реконструкции в связи с их переносом из зон планируемого размещения линейных объектов либо в границах зон планируемого размещения линейных объектов;

границы особо охраняемых природных территорий, границы лесничеств;

ж) схема границ территорий, подверженных риску возникновения чрезвычайных ситуаций природного и техногенного характера (пожар, взрыв, химическое, радиоактивное заражение, затопление, подтопление, оползень, карсты, эрозия и т.д.).

На схеме границ территорий, подверженных риску возникновения чрезвычайных ситуаций природного и техногенного характера (пожар, взрыв, химическое, радиоактивное заражение, затопление, подтопление, оползень, карсты, эрозия и т.д.), отображаются:

границы территории, в отношении которой осуществляется подготовка проекта планировки;

границы зон планируемого размещения линейных объектов;

границы зон планируемого размещения линейных объектов, подлежащих реконструкции в связи с изменением их местоположения;

границы территорий, подверженных риску возникновения чрезвычайных ситуаций природного и техногенного характера (в соответствии с исходными данными, материалами документов территориального планирования, а в случае их отсутствия - в соответствии с нормативно-техническими документами);

з) схема конструктивных и планировочных решений.

На схеме конструктивных и планировочных решений, подготавливаемой в целях обоснования границ зон планируемого размещения линейных объектов,

отображаются:

границы территории, в отношении которой осуществляется подготовка проекта планировки;

границы зон планируемого размещения линейных объектов;

ось планируемого линейного объекта с нанесением пикетажа и (или) километровых отметок;

конструктивные и планировочные решения, планируемые в отношении линейного объекта и (или) объектов капитального строительства, проектируемых в составе линейного объекта, в объеме, достаточном для определения зоны планируемого размещения линейного объекта.

В состав графической части материалов по обоснованию проектов планировки территории могут включаться схемы в графической форме для обоснования размещения линейных объектов, если это предусмотрено заданием.

Объединение нескольких схем в одну допускается исключительно при условии обеспечения читаемости линий и условных обозначений графической части материалов по обоснованию проекта планировки территории.

Раздел IV "Материалы по обоснованию проекта планировки территории. Пояснительная записка" содержит:

а) описание природно-климатических условий территории, в отношении которой разрабатывается проект планировки территории;

б) обоснование определения границ зон планируемого размещения линейных объектов;

в) обоснование определения границ зон планируемого размещения линейных объектов, подлежащих реконструкции в связи с изменением их местоположения;

г) обоснование определения предельных параметров застройки территории в границах зон планируемого размещения объектов капитального строительства, проектируемых в составе линейных объектов;

д) ведомость пересечений границ зон планируемого размещения линейного объекта (объектов) с сохраняемыми объектами капитального строительства (здание, строение, сооружение, объект, строительство которого не завершено), существующими и строящимися на момент подготовки проекта планировки территории;

е) ведомость пересечений границ зон планируемого размещения линейного объекта (объектов) с объектами капитального строительства, строительство которых запланировано в соответствии с ранее утвержденной документацией по планировке территории;

ж) ведомость пересечений границ зон планируемого размещения линейного объекта (объектов) с водными объектами (в том числе с водотоками, водоемами, болотами и т.д.).

Обязательным приложением к разделу IV "Материалы по обоснованию проекта планировки территории. Пояснительная записка" являются:

а) материалы и результаты инженерных изысканий, используемые при подготовке проекта планировки территории, с приложением документов, подтверждающих соответствие лиц, выполнивших инженерные изыскания, требованиям части 2 статьи 47 Градостроительного кодекса Российской Федерации;

б) программа и задание на проведение инженерных изысканий, используемые при подготовке проекта планировки территории;

в) исходные данные, используемые при подготовке проекта планировки территории;

г) решение о подготовке документации по планировке территории с приложением задания.

6.2. Проект межевания территории состоит из основной части, которая подлежит утверждению, и материалов по его обоснованию.

Основная часть проекта межевания территории включает в себя:

раздел I "Проект межевания территории. Графическая часть";

раздел II "Проект межевания территории. Текстовая часть".

Раздел I "Проект межевания территории. Графическая часть" включает в себя чертеж (чертежи) межевания территории, выполненный на цифровом топографическом плане, соответствующем требованиям, установленным федеральным органом исполнительной власти, осуществляющим функции по выработке и реализации государственной политики и нормативно-правовому регулированию в сфере строительства, архитектуры, градостроительства.

На чертеже (чертежах) межевания территории отображаются:

а) границы планируемых (в случае, если подготовка проекта межевания территории осуществляется в составе проекта планировки территории) и существующих элементов планировочной структуры;

б) красные линии, утвержденные в составе проекта планировки территории, или красные линии, устанавливаемые, изменяемые, отменяемые в соответствии с пунктом 2 части 2 статьи 43 Градостроительного кодекса Российской Федерации;

в) границы образуемых и (или) изменяемых земельных участков (далее - образуемые земельные участки), условные номера образуемых земельных участков, в том числе расположенных полностью или частично в границах зоны реконструируемого линейного объекта, в отношении которых предполагаются их резервирование и (или) изъятие для государственных или муниципальных нужд;

г) линии отступа от красных линий в целях определения мест допустимого размещения зданий, строений, сооружений;

д) границы земельных участков, образование которых предусмотрено схемой расположения земельного участка или земельных участков на кадастровом плане территории, срок действия которой не истек.

Раздел II "Проект межевания территории. Текстовая часть" должен содержать следующую информацию:

а) перечень образуемых земельных участков, подготавливаемый в форме таблицы, содержащий следующие сведения:

условные номера образуемых земельных участков;

номера характерных точек образуемых земельных участков;

кадастровые номера земельных участков, из которых образуются земельные участки;

площадь образуемых земельных участков;

способы образования земельных участков;

сведения об отнесении (не отнесении) образуемых земельных участков к территории общего пользования;

целевое назначение лесов, вид (виды) разрешенного использования лесного участка, количественные и качественные характеристики лесного участка, сведения о нахождении лесного участка в границах особо защитных участков лесов (в случае, если подготовка проекта межевания территории осуществляется в целях определения местоположения границ, образуемых и (или) изменяемых лесных участков);

условные номера образуемых земельных участков, кадастровые номера или иные ранее присвоенные государственные учетные номера существующих земельных участков, в отношении которых предполагаются их резервирование и (или) изъятие для государственных или муниципальных нужд, их адреса или описание местоположения, перечень и адреса, расположенных на таких земельных участках объектов недвижимого имущества (при наличии сведений о них в Едином государственном реестре недвижимости);

перечень кадастровых номеров существующих земельных участков, на которых линейный объект может быть размещен на условиях сервитута, публичного сервитута, их адреса или описание местоположения, перечень и адреса, расположенных на таких земельных участках объектов недвижимого имущества (при наличии сведений о них в Едином государственном реестре недвижимости);

сведения об отнесении образуемого земельного участка к определенной категории земель (в том числе в случае, если земельный участок в связи с размещением линейного объекта подлежит отнесению к определенной категории земель в силу закона без необходимости принятия решения о переводе земельного участка из состава земель этой категории в другую) или сведения о необходимости перевода земельного участка из состава земель одной категории в другую;

б) перечень координат характерных точек образуемых земельных участков;

в) сведения о границах территории, применительно к которой осуществляется подготовка проекта межевания, содержащие перечень координат характерных точек таких границ в системе координат, используемой для ведения Единого государственного реестра недвижимости. Координаты характерных точек границ территории, применительно к которой осуществляется подготовка проекта межевания, определяются в соответствии

с требованиями к точности определения координат характерных точек границ, установленных в соответствии с Градостроительным кодексом Российской Федерации для территориальных зон;

г) вид разрешенного использования образуемых земельных участков, предназначенных для размещения линейных объектов и объектов капитального строительства, проектируемых в составе линейного объекта, а также существующих земельных участков, занятых линейными объектами и объектами капитального строительства, входящими в состав линейных объектов, в соответствии с проектом планировки территории.

Материалы по обоснованию проекта межевания территории включают в себя:

раздел III "Материалы по обоснованию проекта межевания территории. Графическая часть";

раздел IV "Материалы по обоснованию проекта межевания территории. Пояснительная записка".

Раздел III "Материалы по обоснованию проекта межевания территории. Графическая часть" содержит чертежи, выполненные на цифровом топографическом плане, соответствующем требованиям, установленным федеральным органом исполнительной власти, осуществляющим функции по выработке и реализации государственной политики и нормативно-правовому регулированию в сфере строительства, архитектуры, градостроительства, на которых отображаются:

а) границы субъектов Российской Федерации, муниципальных образований, населенных пунктов, в которых расположена территория, применительно к которой подготавливается проект межевания;

б) границы существующих земельных участков;

в) границы публичных сервитутов, установленных в соответствии с законодательством Российской Федерации;

г) границы публичных сервитутов, подлежащих установлению в соответствии с законодательством Российской Федерации;

д) границы зон с особыми условиями использования территорий, установленные в соответствии с законодательством Российской Федерации;

е) границы зон с особыми условиями использования территорий, подлежащие установлению, изменению в связи с размещением линейных объектов;

ж) границы зон с особыми условиями использования территорий, подлежащие установлению, изменению в связи с размещением линейных объектов, подлежащих реконструкции в связи с их переносом из зон планируемого размещения линейных объектов либо в границах зон планируемого размещения линейных объектов;

з) местоположение существующих объектов капитального строительства;

и) границы особо охраняемых природных территорий;

к) границы территорий объектов культурного наследия, включенных в единый государственный реестр объектов культурного наследия (памятников

истории и культуры) народов Российской Федерации, границы территорий выявленных объектов культурного наследия;

л) границы лесничеств, участковых лесничеств, лесных кварталов, лесотаксационных выделов или частей лесотаксационных выделов.

Раздел IV "Материалы по обоснованию проекта межевания территории. Пояснительная записка" содержит:

а) обоснование определения местоположения границ образуемого земельного участка с учетом соблюдения требований к образуемым земельным участкам, в том числе требований к предельным (минимальным и (или) максимальным) размерам земельных участков;

б) обоснование способа образования земельного участка;

в) обоснование определения размеров образуемого земельного участка;

г) обоснование определения границ публичного сервитута, подлежащего установлению в соответствии с законодательством Российской Федерации.

6.3. Основные требования к форме представляемых материалов документации по планировке территории, последовательность и сроки выполнения работы.

Основные требования к форме предоставляемых материалов документации по планировке территории, требования к оформлению комплектации и передачи материалов проектов:

Графические материалы основной части проекта планировки, предусматривающего размещение линейного объекта, могут выполняться в масштабах 1:1000 – 1:2000 (с учетом обеспечения наглядности чертежей).

Чертеж межевания, предусматривающий размещение линейного объекта, может выполняться в масштабах 1:500 – 1:2000 (с учетом обеспечения наглядности чертежей).

Графические материалы материалов по обоснованию проекта планировки и межевания, предусматривающего размещение линейного объекта, могут выполняться в масштабах 1:1000 – 1:2000 (с учетом обеспечения наглядности графических материалов).

Схема расположения элемента планировочной структуры может выполняться в 1:5000, 1:50000 (с учетом обеспечения наглядности графических материалов).

По согласованию с заказчиком перечень графических материалов, их содержание могут быть дополнены, масштабы уточнены.

Документация по планировке территории предоставляется техническим заказчиком в адрес департамента градостроительства Администрации городского округа "Город Архангельск" на бумажном носителе и в электронном виде в следующем объеме:

1) на бумажном носителе в одном экземпляре;

2) на электронном носителе (на компакт-диске) в одном экземпляре каждый нижеуказанный вид.

Электронная версия документации по планировке территории должна содержать:

1) графическую часть, выполненную с использованием программного расширения "AutoCad" (*.dwg / .dxf) в системе координат, используемой для ведения Единого государственного реестра недвижимости (один экземпляр на компакт-диске);

2) графическую часть, выполненную в формате *.pdf (один экземпляр на компакт-диске);

3) текстовую часть, выполненную с использованием текстового редактора "Word" (*.doc / .docx) (один экземпляр на компакт-диске).

Текстовая часть документации по планировке территории на бумажном носителе должна быть предоставлена в виде пояснительной записки.

Диски должны быть защищены от записи, иметь этикетку с указанием изготовителя, даты изготовления, названия комплекта. В корневом каталоге должен находиться текстовый файл содержания.

7. Основные требования к градостроительным решениям

При разработке документации по планировке территории учесть основные положения:

генерального плана муниципального образования "Город Архангельск", утвержденный постановлением министерства строительства и архитектуры Архангельской области от 2 апреля 2020 года № 37-п (с изменениями);

правил землепользования и застройки городского округа "Город Архангельск", утвержденных постановлением министерства строительства и архитектуры Архангельской области от 29 сентября 2020 года № 68-п (с изменениями);

проекта планировки центральной части муниципального образования "Город Архангельск", утвержденный распоряжением мэра города Архангельска от 20 декабря 2013 года № 4193р (с изменениями).

Проектными решениями предусмотреть следующее:

реконструкцию пл. Профсоюзов (ОКС 29:22:000000:12871);

реконструкцию отдельных участков улично-дорожной сети (устройство проезжих частей, тротуаров, светофорных объектов, стационарного электрического освещения, металлического перильного ограничивающего ограждения);

реконструкцию участка магистрального водопровода по наб. Сев. Двины (от ул. Серафимовича до ул. Урицкого), протяженностью 1 330 м (29:22:000000:8030);

реконструкцию напорной канализационной сети от магазина "Атриум" вдоль наб. Сев. Двины до пересечения наб. Северной Двины с улицей Выучейского;

благоустройство территории пл. Профсоюзов;

формирование земельного участка для линейного объекта "Реконструкция площади Профсоюзов в городе Архангельске" с кадастровым номером 29:22:000000:12871.

Документация по планировке территории разрабатывается в целях:

устойчивого развития территории;

установления границ земельных участков, на которых размещен линейный объект;

для определения местоположения границ, образуемых и изменяемых земельных участков;

определение в соответствии с нормативными требованиями площадей земельных участков для строительства и размещения линейных объектов инженерной инфраструктуры;

формирование охранных зон линейных объектов;

обеспечение условий эксплуатации линейных объектов, расположенных в районе проектирования в границах формируемых земельных участков.

Документацию по планировке территории подготовить в соответствии с техническими регламентами, нормами отвода земельных участков для конкретных видов деятельности, установленными в соответствии с федеральными законами.

8. Состав, исполнители, сроки и порядок предоставления исходной информации для разработки документации по планировке территории

Необходимые исходные данные запрашиваются разработчиком самостоятельно, в том числе:

а) сведения из Единого государственного реестра недвижимости (далее – ЕГРН) о зонах с особыми условиями использования территорий в виде выписки из ЕГРН о зоне с особыми условиями использования;

б) сведения из ЕГРН о кадастровом плане территории, в пределах которого планируется размещение объекта капитального строительства;

в) сведения из ЕГРН о правообладателях объектов недвижимости, расположенных в пределах территории, в отношении которой разрабатывается проект планировки территории;

г) иные исходные данные, необходимые для выполнения работы, включая получение цифровых топографических материалов, документов об использовании земельных участков, на которые действие градостроительных регламентов не распространяется или для которых градостроительные регламенты не устанавливаются.

9. Перечень органов государственной власти Российской Федерации, Архангельской области, иных субъектов Российской Федерации, органов местного самоуправления муниципального образования Архангельской области, согласовывающих документацию по планировке территории

Документация по планировке территории должна быть согласована разработчиком с:

министерством строительства и архитектуры Архангельской области;

департаментом транспорта, строительства и городской инфраструктуры Администрации городского округа "Город Архангельск";

департаментом муниципального имущества Администрации городского округа "Город Архангельск";

Управлением государственной инспекции безопасности дорожного движения УМВД России по Архангельской области (в случае если в состав

документации по планировке территории включается проект организации дорожного движения);

другими заинтересованными организациями в соответствии с требованиями законодательства Российской Федерации и нормативных правовых актов субъектов Российской Федерации и органов местного самоуправления.

Согласование документации по планировке территории осуществляется применительно к изменяемой части.

По итогам полученных согласований представить документацию по планировке территории в департамент градостроительства Администрации городского округа "Город Архангельск".

10. Требования к документации по планировке территории

Документацию по планировке территории выполнить в соответствии с требованиями законодательства, установленными государственными стандартами, техническими регламентами в сфере строительства и градостроительства, настоящим заданием.

Нормативно-правовая и методическая база для выполнения работ:

Градостроительный кодекс Российской Федерации;

Земельный кодекс Российской Федерации;

Водный кодекс Российской Федерации;

Градостроительный кодекс Архангельской области;

Федеральный закон от 30 марта 1999 года № 52-ФЗ "О санитарно-эпидемиологическом благополучии населения";

Федеральный закон от 10 января 2002 года № 7-ФЗ "Об охране окружающей среды";

Федеральный закон от 14 марта 1995 года № 33-ФЗ "Об особо охраняемых природных территориях";

Федеральный закон от 25 июня 2002 года № 73-ФЗ "Об объектах культурного наследия (памятниках истории и культуры) народов Российской Федерации";

Федеральный закон от 24 июня 1998 года № 89-ФЗ "Об отходах производства и потребления";

Федеральный закон от 21 декабря 1994 года № 68-ФЗ "О защите населения и территорий от чрезвычайных ситуаций природного и техногенного характера".

Федеральный закон от 29 декабря 2017 года № 443-ФЗ "Об организации дорожного движения в Российской Федерации и о внесении изменений в отдельные законодательные акты Российской Федерации";

приказ Росреестра от 10 ноября 2020 года № П/0412 "Об утверждении классификатора видов разрешенного использования земельных участков";

приказ Министерства строительства и жилищно-коммунального хозяйства Российской Федерации от 25 апреля 2017 года № 739/пр "Об утверждении требований к цифровым топографическим картам и цифровым топографическим планам, используемым при подготовке графической части документации по планировке территории";

постановление Правительства Российской Федерации от 31 марта 2017 года № 402 "Об утверждении Правил выполнения инженерных изысканий, необходимых для подготовки документации по планировке территории";

Положение о составе и содержании документации по планировке территории, предусматривающей размещение одного или нескольких линейных объектов, утвержденное постановлением Правительства Российской Федерации от 12 мая 2017 года № 564;

РДС 30-201-98. Инструкция о порядке проектирования и установления красных линий в городах и других поселениях Российской Федерации;

СП 42.13330.2016. Свод правил. Градостроительство. Планировка и застройка городских и сельских поселений. Актуализированная редакция СНиП 2.07.01-89*;

СП 476.1325800.2020. Свод правил. Территории городских и сельских поселений. Правила планировки, застройки и благоустройства жилых микрорайонов;

СП 82.13330.2016. Свод правил. Благоустройство территорий. Актуализированная редакция СНиП III-10-75;

СП 396.1325800.2018. Улицы и дороги населенных пунктов. Правила градостроительного проектирования;

генеральный план муниципального образования "Город Архангельск", утвержденный постановлением министерства строительства и архитектуры Архангельской области от 2 апреля 2020 года № 37-п (с изменениями);

правила землепользования и застройки городского округа "Город Архангельск", утвержденные постановлением министерства строительства и архитектуры Архангельской области от 29 сентября 2020 года № 68-п (с изменениями);

проект планировки центральной части муниципального образования "Город Архангельск", утвержденный распоряжением мэра города Архангельска от 20 декабря 2013 года № 4193р (с изменениями);

местные нормативы градостроительного проектирования муниципального образования "Город Архангельск", утвержденные решением Архангельской городской Думы от 20 сентября 2017 года № 567;

региональные нормативы градостроительного проектирования Архангельской области, утвержденные постановлением Правительства Архангельской области от 19 апреля 2016 года № 123-пп;

иные законы и нормативные правовые акты Российской Федерации, Архангельской области, городского округа "Город Архангельск".

11. Состав и порядок проведения предпроектных научно-исследовательских работ и инженерных изысканий

Документацию по планировке территории надлежит выполнить на топографическом плане.

Необходимость разработки инженерных изысканий определяется заказчиком.

Инженерные изыскания выполнить в соответствии с постановлением Правительства Российской Федерации от 31 марта 2017 года № 402 "Об утверждении Правил выполнения инженерных изысканий, необходимых для подготовки документации по планировке территории".

12. Порядок проведения согласования документации по планировке территории

Порядок согласования документации по планировке территории:

1) предварительное рассмотрение основных проектных решений документации по планировке территории департаментом градостроительства Администрации городского округа "Город Архангельск";

2) согласование документации по планировке территории с заинтересованными организациями, указанными в пункте 9 настоящего задания;

3) доработка документации по планировке территории, устранение замечаний (недостатков) в части внесенных изменений.

Общественные обсуждения по рассмотрению документации по планировке территории проводятся в порядке, установленном в соответствии с Градостроительным кодексом Российской Федерации, Федеральным законом от 6 октября 2003 года № 131-ФЗ "Об общих принципах организации местного самоуправления в Российской Федерации", Уставом городского округа "Город Архангельск", Положением об организации и проведении общественных обсуждений или публичных слушаний по вопросам градостроительной деятельности на территории муниципального образования "Город Архангельск", утвержденным решением Архангельской городской Думы от 20 июня 2018 года № 688.

13. Дополнительные требования для зон с особыми условиями использования территорий

Материалы по обоснованию документации по планировке территории должны содержать схему границ зон с особыми условиями использования территории.

14. Иные требования и условия

Разработанная с использованием компьютерных технологий документация по планировке территории должен отвечать требованиям государственных стандартов и требованиям по формированию информационной системы обеспечения градостроительной деятельности.

Приложение: Схема границ проектирования.

ПРИЛОЖЕНИЕ

к заданию на разработку документации
по планировке территории (проекта планировки
территории и проекта межевания территории)
для реконструкции линейного объекта
"Реконструкция пл. Профсоюзов
в городе Архангельске"

СХЕМА границ проектирования

